

جامعة البيان

كلية الصيدلة

2020-2021

السلام عليكم ورحمة الله وبركاته

تعدُّ كلية الصيدلة في جامعة البيان، من الروافد العلمية الأساسية للتخصصات الصيدلانية، حيث تأسست في عام 2016 و انتهجت منهج الرصانة الاكاديمية و اعتمدت على نشر معالم العلوم الصيدلانية الحديثة لتكون كلية فعالة و لها دور متميز في دفع عجلة العلم و تكون السبّاقة في مواكبة التطور والرّقي واللاحق بعجلة التغيير والتقدم المتسارعة في العالم، لتجعل من هذا المجتمع مواكباً لتلك التطورات وان يكون لها القدرة العالية للتعامل معها و الاستجابة الحثيثة لإفرازاتها في جوانب الحياة المختلفة ويستثمرها في عملية البناء والتنمية والتطور الشاملة في مختلف الميادين و رغبتها لاحتلال مركز الريادة العلمية.



وعلى هذه الخطة العريقة وضعت كلية الصيدلة نصب أعينها، أهمية العلم وتطوير العملية التعليمية والتعلم في جميع التخصصات الصيدلانية تماشياً مع حركة التطور التكنولوجي الهائل على مستوى العالم، حيث ان مناهج كلية الصيدلة الدراسية قد تم اعدادها بشكل يتماشى مع التطورات الخاصلة في مهنة الصيدلة و امكانية الكلية بافراز نتاج طلابي متخرج يتمتع بالعلمية الرصينة و قادرين على مواجهة متطلبات السوق المهني في شتى المجالات منها التصنيع الدوائي و الصيدلة السريرية في المستشفيات و المستوصفات و في مراكز البحوث العلمية و السيطرة النوعية و في تقديم الاستشارات الصيدلانية و العلاجية لكافة طبقات المجتمع متحدين كل الظروف والعراقيل، إذ أصبح طالب كلية الصيدلة يتميز بمعرفة علمية فذة ممزوجة بالرصانة والارتقاء الحضاري..

ومعها يواصل بخطاً حثيثة وسعي دؤوب تدريسيو الكلية وباحثوها جهودهم في مواكبة العلم وتحسين الطلبة بالمعلومات الحديثة، محققين أعلى الدرجات المتميزة بالنتائج العلمية والعملية وفي الختام لا يسعني الا ان اتقدم للسيدات والسادة اعضاء الهيئة التدريسية كل الشكر والتقدير مصحوباً بالدعاء لهم لعوائلهم الكريمة و لابناء بلدنا الحبيب

م.د. حسنين صكبان طاغي

عميد كلية الصيدلة / وكالة

## رؤية كلية الصيدلة :

كلية الصيدلة هي مؤسسة تعليمية وبحثية ذات نفع عام، غايتها صحة الإنسان من خلال تعليم صيدلاني عالي الجودة ولإعداد صيادلة أكفاء يتمتعون بقدرات ومهارات علمية ومهنية تؤهلهم لخدمة المجتمع ضمن المؤسسات الصحية والمصانع الدوائية ، فضلا عن نشر الثقافة الصحية والوعي الصحي.

## رسالة الكلية:

اعداد كفاءات صيدلانية مؤهلة بالمعارف المتخصصة والمهارات المهنية والقيم الاخلاقية لتلبية حاجة سوق العمل من خلال بيئة اكاديمية متميزة وبحث علمي واعد.

## اهداف الكلية:

1. تحسين مناهج الكلية وتطويرها بصورة مستمرة للوصول بها الى المستويات العلمية وبما يناسب مع سوق العمل .
2. تأسيس نظام ادارة الجودة الشاملة والسعي للحصول على الاعتمادات الاكاديمية المؤسسية والبرامجية .
3. التواصل والتعاون والشراكة مع المؤسسات المناظرة في المجالات كافة .
4. تقديم الاستشارات العلمية لوزارات ومؤسسات الدولة ذات العلاقة والقطاع الخاص.
5. بلوغ المعايير الدولية في التعليم الصيدلاني.



## سياسة الجودة

تسعى كلية الصيدلة في جامعة البيان إلى الريادة والتميز في العملية التعليمية والبحثية وخدمة المجتمع للمساهمة في تقديم صيادلة متمرسين و متمكنين علميا لخدمة المؤسسات الصحية وتوعية المرضى وتثقيفهم على الاستعمال الامثل للأدوية و رصد حدوث التداخلات الدوائية بين العلاجات المستخدمة لغرض التقليل من الاضرار الجانبية الناجمة من تلك التداخلات.

اضافة الى تزويد المجتمع بالصيدلة المحترفين القادرين على العمل في القطاع الخاص متضمنا الصيدليات ومصانع الادوية والاعلام الدوائي في المكاتب العلمية لاستيراد الادوية وتطوير مهارات التواصل لديهم.

وإيماناً منا بأهمية تقديم خدمات تعليمية متميزة ؛ فإن عمادة الكلية تلتزم بما يلي:

- 1- تلتزم عمادة كلية الصيدلة وجميع والتدريسيين و الأطباء والفنيين والموظفين الإداريين فيها بتطبيق متطلبات نظم إدارة الجودة بصورة عامة ومتطلبات نظام الأيزو 9001 بصورة خاصة في جميع مختبرات الكلية و إداراتها و فروعها.  
تلتزم كلية الصيدلة في جامعة البيان بتخريج القادة في مهنة الصيدلة وذلك من خلال توفير تعليم عالي الجودة والسعي نحو انتاج البحوث التي لها تأثير على المجتمع والارتقاء بمهنة الصيدلي ودوره.
- 2- تتبنى كلية الصيدلة في جامعة البيان أفضل طرق التدريب حسب المواصفات الدولية لتقديم أفضل خدمات العلاج للمجتمع المحلي والالمام الشامل بالابعاد القانونية والاخلاقية المتعلقة بالمنتجات الصيدلانية.
- 3- ترسيخ ودعم مبادئ التحسين للخدمات التعليمية واهمية التطوير المستمر ,لذلك فقد اعتمدت آليات التطوير و التدريب المستمر في جميع المستويات و الاختصاصات و لجميع العاملين الأكاديميين و الفنيين و الإداريين فيها.
- 4- استمرار الكلية بتقديم أفضل البنى التحتية و الصيانة الدائمة لها و تجهيز بيئات العمل المناسبة لجميع العاملين فيها و للطلاب والزائرين و في جميع الفروع.
- 5- توفر الكلية البيئة الداعمة والاستخدام الامثل للموارد المتاحة وتحقق الشراكة مع مؤسسات المجتمع المختلفة والمهتمة بتقديم الخدمات الطبية.
- 6- تلتزم الكلية بتخريج صيادلة ذوي كفاءة عالية وفقا لمناهج تعليمية متطورة وموجهة لحاجات المجتمع.
- 7- استقطاب الكفاءات المتميزة وتطوير قدراتهم من خلال التدريب المستمر و ايجاد بيئة عمل محفزة و بث روح الفريق الواحد.

## البيانات الوصفية لكلية الصيدلة /جامعة البیان

اسم المؤسسة : كلية الصيدلة  
نوع المؤسسة : كلية اهلية  
اسم الجامعة التابعة لها المؤسسة : جامعة البیان  
نوع الجامعة: اهلية  
الموقع الجغرافي :بغداد - الكرخ - السيدةة

## الموقع الإلكتروني

بدأت الدراسة بالكلية للعام: 2016  
مدة الدراسة للدراسات الاولية للحصول على درجة البكالوريوس : خمس سنوات  
لغة الدراسة : الانكليزية

## القيادة الأكاديمية:

م . د . حسنين صكبان طاغي عميد الكلية وكالة  
م . د . اثير صباح عبود معاون العميد للشؤون الادارية  
م . د . مصطفى رعد عبد الباقي معاون العميد للشؤون العلمية

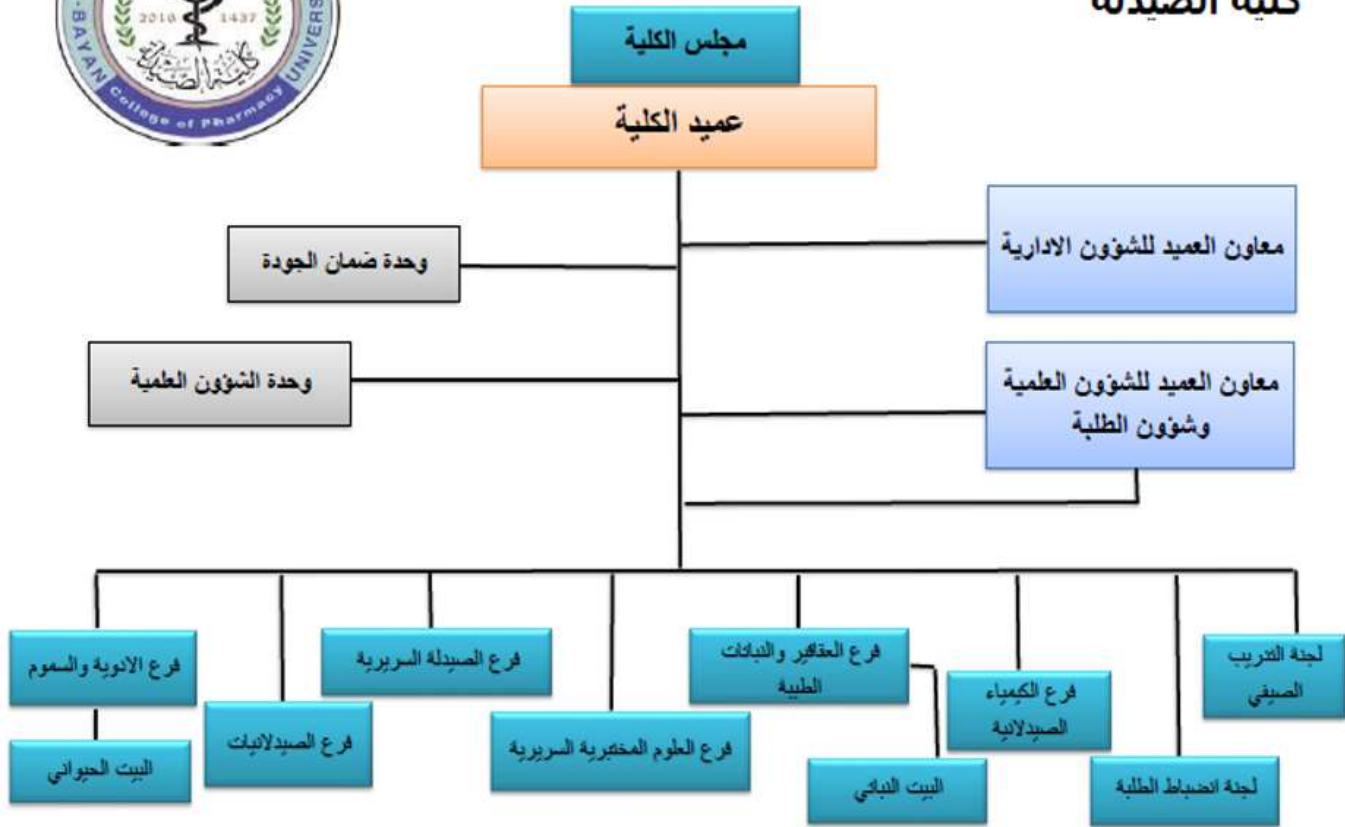
## عدد الفروع العلمية: 6 فروع

- 1- فرع الصيدلانيات
- 2- فرع الادوية والسموم
- 3- فرع الصيدلة السريرية
- 4- فرع الكيمياء الصيدلانية
- 5- فرع العقاقير والنباتات الطبية
- 6- فرع العلوم المختبرية السريرية



الهيكلية الإدارية في كلية الصيدلة / جامعة البیان  
2020/2021

جامعة البیان  
كلية الصيدلة



الطبعة:

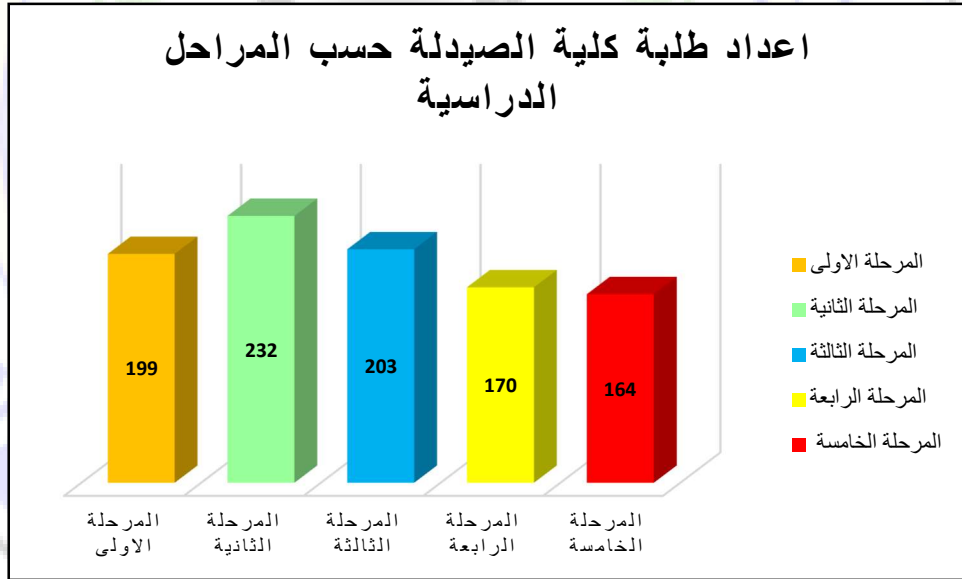
**القبول ( الأنظمة المتعلقة بالالتحاق بالكلية: )**

تشمل معايير القبول الطلاب الذين لديهم معدل تراكمي معين حسب نظام القبول المركزي وكذلك يتم اختيار الطلبة الذين يتمتعون بقدرة بدنية و عقلية و اجتماعية لإدارة أي حالة طبية او ممارسة تتطلبها الدراسة. وكذلك قبول الطلاب في القنوات المتاحة من قبل وزارة التعليم العالي و ابحاث العلمي و المتضمنة قناة ذوي الشهداء و المنح المجانية و اولاد الاساتذة .

## عدد الطلبة الكلي للدراسات الاولية للعام: 2020/2021

### طلبة الدراسات الأولية:

- 968 طالب عراقي  
(عدد الذكور = 387 طالب, عدد الاناث = 581 طالبة)  
• عدد طلبة المرحلة الاولى = 199 طالب  
(عدد الذكور = 75 طالب, عدد الاناث = 124 طالبة)  
• عدد طلبة المرحلة الثانية = 232  
(عدد الذكور = 97 طالب, عدد الاناث = 135 طالبة)  
• عدد طلبة المرحلة الثالثة = 203  
(عدد الذكور = 78 طالب, عدد الاناث = 125 طالبة)  
• عدد طلبة المرحلة الرابعة = 170  
(عدد الذكور = 75 طالب, عدد الاناث = 95 طالبة)  
• عدد طلبة المرحلة الخامسة = 164  
(عدد الذكور = 62 طالب, عدد الاناث = 102 طالبة)



## وصف البرنامج الأكاديمي :

يوفر وصف البرنامج الأكاديمي هذا ايجازاً مقتضياً لأهم خصائص البرنامج ومخرجات التعلم المتوقعة من الطالب تحقيقها مبرهنأ عما إذا كان قد حقق الاستفادة القصوى من الفرص المتاحة . ويصاحبه وصف لكل مقرر ضمن البرنامج

وزارة التعليم العالي والبحث العلمي	1. المؤسسة التعليمية
جامعة البيان/ كلية الصيدلة	2. القسم العلمي / المركز
كلية الصيدلة	3. اسم البرنامج الأكاديمي او المهني
بكلوريوس علوم الصيدلة	4. اسم الشهادة النهائية
فصلي	5. النظام الدراسي : سنوي /مقررات/اخرى
دورات تدريبية لتطوير المهارات المهنية للطلبة / تدريب صيفي لعاميين دراسيين متتاليين	6. المؤثرات الخارجية الأخرى
2020-2021	7. تاريخ إعداد الوصف
8. أهداف البرنامج الأكاديمي تأسست كلية الصيدلة عام 2016 وتهدف الى اعداد كوادرصيدلانية متخصصة ومتمكنة وذات مستوى علمي ومهني متميز وتحرس الكلية على تدريب الطلبة سريريا في ردهات المستشفى ومختبراتها هذا بالاضافة الى تدريسهم في المختبرات العلمية و التطبيقية المتنوعة ومدة الدراسة في الكلية خمسة سنوات ليصبح الطلبة قادرين ومتمكنين من حساب الجرع الدوائية ومعرفة الصيغ الدوائية المناسبة والمخاطر الجانبية والتداخلات العلاجية. اضافة الى :	
1.تدريس المواد الطلبة مبادئ الصيدلة والحسابات الصيدلانية	
2.تدريس الطلبة الصفات الفيزيائية الكيمائية للادوية وللمواد المضافة في تحضير التركيبات الدوائية المختلفه	
3.تدريس الطلبة قواعد التكنولوجيا في تركيب المستحضرات الصيدلانية	
4. تدريس الطلبة الصيدلة الحياتية وحركية الادوية في الجسم	
5. تدريس الطلبة عمليات تصنيع الجرع الدوائية المختلفة وطرق تقييمها	



6. تدريس الطلبة اسس تصميم الجرعة الدوائية
7. تدريس الطلبة التقانة الحياتية الصيدلانية
8. تدريس الطلبة قواعد التدريب في الصيدليات صرف الوصفات الطبية
9. تدريس الطلبة فسلجة وتشريح جسم الانسان وكيفية عمل الدواء ومدى تأثيره على الجسم
10. تدريس الطلبة الصيدلة السريرية والعلاجات وصحة المجتمع واخلاقيات مهنة الصيدلة
11. تدريس الطلبة مادة السموم العام والسموم السريري لمعرفة العلاج الامثل لحالات التسمم
12. الاشراف على مشاريع التخرج

12. مخرجات البرنامج المطلوبة وطرائق التعليم والتعلم والتقييم
أ- الاهداف المعرفية . ب - 1 تعزيز اخلاقيات المهنة والتعامل مع المرضى لدى الخريجين ب - 2 اكتساب الطلبة للمهارات العلاجية المختلفة ب - 3 تعزيز مبدا التعلم المستمر مدى الحياة من اجل الاستمرار في تطوير المهنة .
9. طرائق التعليم والتعلم
1.لقاء المحاضرات 2. عرض الافلام العلمية 3. اجراء التجارب العلمية 4. كتابة تقارير علمية حول المواضيع لها علاقة بمفردات المادة الدراسية من قبل الطلبة 5. اجراء بحوث وكيفية عرض النتائج 6. التدريب في الصيدليات الاهلية 7. عمل بوسترات علميه 10. طرائق التقييم
1 - الامتحانات الفصلية

2 - الامتحانات القصيره

3 - اجراء المناقشات والامتحانات الشفوية

4 - تقييم مهارات الطلبة التقنية و العملية خلال الحصص العلميه

5 -الامتحانات النهائية

ج-الاهداف الوجدانية والقيمية :

ج1- المناقشات ضمن مجاميع صغيرة

ج2- عرض نتائج البحثية

ج3- مشاريع علمية صغيرة

11. طرائق التعليم والتعلم

استخدام السبورة الذكية وعرض الافلام العلمية واجراء التجارب العملية

12. طرائق التقييم

- الاختبارات النظرية . 1437 2016

-الاختبارات الشفوية .

-الاختبارات العملية المختبرية .

-الاختبارات العملية المانيكان .

-الاختبارات العملية على المرضى .

-التقارير والدراسات .

د -المهارات العامة والتأهيلية المنقولة (المهارات الأخرى المتعلقة بقبالية التوظيف والتطور الشخصي).

د 1 استخدام الانترنت كمصدر للمعلومات العلمية-

د 2 عمل بحث مكتبي حول المقالات العلمية

طرائق التعليم والتعلم

استخدام السبورة الذكية وعرض الافلام العلمية واجراء التجارب العملية

## المناهج والوحدات الدراسية:

مواد المرحلة الدراسية الاولى					
الفصل الدراسي الأول					
عدد الوحدات	عدد الساعات		رمز المادة	اسم المادة	
	عملي	نظري			
3	2	2	40111	علم الاحياء البشري	Human biology
2	0	2	40112	مبادئ الممارسة الصيدلانية	Principles of Pharmacy Practice
4	2	3	40113	الكيمياء التحليلية	Analytical Chemistry
1	2	0	40114	علوم الحاسوب 1	Computer Sciences I
3	0	3	40115	رياضيات و احصاء حيوي	Mathematics and Biostatistics
1	0	1	40116	مصطلحات طبية	Medical Terminology
2	0	2	40117	اللغة الانكليزية 1	English Language I
3	0	3	....	اللغة العربية	Arabic Language
<b>19</b>					
مواد المرحلة الدراسية الاولى					
الفصل الدراسي الثاني					
عدد الوحدات	عدد الساعات		رمز المادة	اسم المادة	
	عملي	نظري			
2	2	1	40127	تشریح بشري	Human Anatomy
3	2	2	40128	حسابات صيدلانية	Pharmaceutical Calculations
3	2	2	40129	فيزياء طبية	Medical Physics
4	2	3	401210	كيمياء عضوية 1	Organic Chemistry I
3	2	2	401211	علم الانسجة	Histology
1	0	1	401212	حقوق انسان	Human Rights
2	0	2	401213	اللغة الانكليزية 2	English Language II
1	2	0	401214	علوم الحاسوب 2	Computer Sciences II
<b>19</b>					

مواد المرحلة الدراسية الثانية

الفصل الدراسي الأول

عدد الوحدات	عدد الساعات		رمز المادة	اسم المادة	
	عملي	نظري			
4	2	3	40211	كيمياء عضوية 2	Organic Chemistry II
4	2	3	40212	علم الأحياء الدقيقة الطبية 1	Medical Microbiology I
4	2	3	40213	صيدلة فيزيولوجية 1	Physical Pharmacy I
4	2	3	40214	فسلجة 1	Physiology I
1	0	1	40215	ديمقراطية	Democracy
2	0	2	40216	اللغة الانكليزية 3	English Language III
1	2	0	40217	علوم الحاسوب 3	Computer science III
20					

مواد المرحلة الدراسية الثانية

الفصل الدراسي الثاني

عدد الوحدات	عدد الساعات		رمز المادة	اسم المادة	
	عملي	نظري			
4	2	3	40226	كيمياء عضوية 3	Organic Chemistry III
4	2	3	40227	علم الأحياء الدقيقة الطبية 2	Medical Microbiology II
4	2	3	40228	صيدلة فيزيولوجية 2	Physical Pharmacy II
4	2	3	40229	فسلجة 2	Physiology II
4	2	3	402210	علم العقاقير 1	Pharmacognocoy I
1	0	2	402211	اللغة الانكليزية 4	English Language IV
1	2	0	402212	علوم الحاسوب 4	Computer Sciences IV
22					

مواد المرحلة الدراسية الثالثة

الفصل الدراسي الأول

عدد الوحدات	عدد الساعات		رمز المادة	اسم المادة	
	عملي	نظري			
3	2	2	40311	كيمياء صيدلانية لا عضوية	Inorganic Pharmaceutical Chemistry
3	2	2	40312	علم العقاقير 2	Pharmacognosy II
4	2	3	40313	صيدلة تكنولوجيا 1	Pharmaceutical Technology I
4	2	3	40314	كيمياء حيائية 1	Biochemistry I
4	2	3	40315	علم الامراض	Pathophysiology
2	0	2	40316	اللغة الانكليزية 5	English Language V
20					

مواد المرحلة الدراسية الثالثة

الفصل الدراسي الثاني

عدد الوحدات	عدد الساعات		رمز المادة	اسم المادة	
	عملي	نظري			
4	2	3	40326	كيمياء صيدلانية عضوية	Organic Pharmaceutical Chemistry I
3	0	3	40327	علم الادوية 1	Pharmacology I
4	2	3	40328	صيدلة تكنولوجيا 2	Pharmaceutical Technology II
4	2	3	40329	كيمياء حيائية 2	Biochemistry II
3	2	2	403210	علم العقاقير 3	Pharmacognosy III
1	0	1	403211	اخلاقيات الصيدلة	Pharmacy Ethics
19					

مواد المرحلة الدراسية الرابعة

الفصل الدراسي الأول

عدد الوحدات	عدد الساعات		رمز المادة	اسم المادة	
	عملي	نظري			
4	2	3	40411	علم الادوية 2	Pharmacology II
4	2	3	40412	كيمياء صيدلانية عضوية 2	Organic Pharmaceutical Chemistry II
3	2	2	40413	صيدلة سريرية 1	Clinical Pharmacy I
3	2	2	40414	الصيدلة الحيوية والدوائية	Biopharmaceutics
2	0	2	40415	صحة عامة	Public Health
16					

مواد المرحلة الدراسية الرابعة

الفصل الدراسي الثاني

عدد الوحدات	عدد الساعات		رمز المادة	اسم المادة	
	عملي	نظري			
2	0	2	40426	علم الادوية 3	Pharmacology III
4	2	3	40427	كيمياء صيدلانية عضوية 3	Organic Pharmaceutical Chemistry III
3	2	2	40428	صيدلة سريرية 2	Clinical Pharmacy II
3	2	2	40429	علم السموم العام	General Toxicology
4	2	3	404210	صيدلة صناعية 1	Industrial Pharmacy I
2	0	2	404211	مهارات التواصل	Communication Skills
18					

مواد المرحلة الدراسية الخامسة

الفصل الدراسي الأول

عدد الوحدات	عدد الساعات		رمز المادة	اسم المادة
	عملي	نظري		
2	0	2	40511	كيمياء صيدلانية عضوية 4 Organic Pharmaceutical Chemistry IV
4	2	3	40512	صيدلة صناعية 2 Industrial Pharmacy II
3	0	3	40513	العلاجات التطبيقية 1 Applied Therapeutics I
4	2	3	40514	كيمياء سريرية Clinical Chemistry
2	4	0	40515	التدريب المخبري السريري Clinical Laboratory Training
3	2	2	40516	علم السموم السريرية Clinical Toxicology
1	0	1	40517	مشروع التخرج Project
19				

مواد المرحلة الدراسية الخامسة

الفصل الدراسي الثاني

عدد الوحدات	عدد الساعات		رمز المادة	اسم المادة
	عملي	نظري		
2	0	2	40527	اقتصاديات الدواء Pharmacoeconomics
2	0	2	40528	العلاجات التطبيقية 2 Applied Therapeutics II
3	2	2	40529	مراقبة الأدوية العلاجية Therapeutic Drug Monitoring
4	2	3	405210	تحليل صيدلانية متقدمة Advanced Pharmaceutical Analysis
2	4	0	405211	تدريب مستشفيات Hospital Training
2	0	2	405212	تصميم الدواء Dosage Form Design
1	0	1	405213	تقنيات حيوية Pharmaceutical Biotechnology
16				

## منتسبو كلية الصيدلة / جامعة البيان:

يبلغ عدد الملاك التدريسي = 29 تدريسي

• حسب الجنس: عدد الذكور = 18 عدد الاناث = 11

• حسب الالقاب العلمية: استاذ عدد = 5, استاذ مساعد = 2, مدرس عدد = 4,  
مدرس مساعد عدد = 18,

• حسب الشهادة: حاملين شهادة الدكتوراه = 9 حاملين شهادة الماجستير = 20

• حسب التخصصات العلمية:

فرع الادوية والسموم: 8

فرع الصيدلانيات: 6

فرع العقاقير والنباتات الطبية: 2

فرع الكيمياء الصيدلانية والعضوية: 6

فرع الصيدلة السريرية: 2

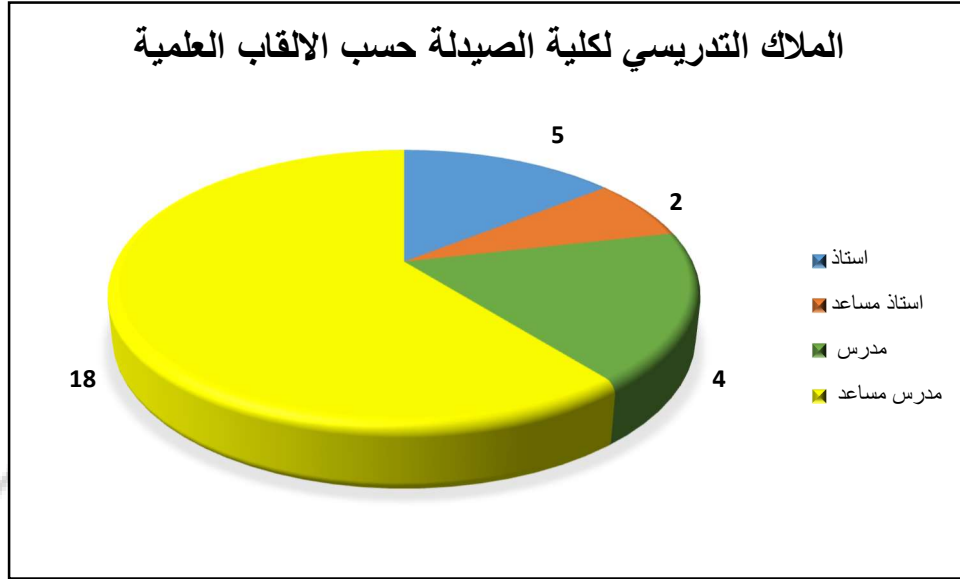
فرع العلوم المخبرية السريرية: 2

### الملاك التدريسي لكلية الصيدلة حسب الشهادة العلمية





### الملاك التدريسي لكلية الصيدلة حسب الالقاب العلمية



### البحث العلمي:

العدد الكلي للبحوث المنشورة = 33 بحث

عدد البحوث المقبولة للنشر = 4 بحوث

### اللجان:

1. اللجنة الامتحانية
2. اللجنة التدقيقية الامتحانية
3. اللجنة العلمية
4. لجنة الارشاد التربوي
5. لجنة المقاصة العلمية
6. لجنة متابعة النشاطات والفعاليات الخيرية
7. لجنة متابعة الصفوف الالكترونية
8. لجنة انضباط الطلبة

### البنية التحتية والمرافق الاكاديمية:


يبلغ عدد القاعات الدراسية 6 قاعة دراسية

يبلغ عدد مختبرات كلية الصيدلة 7 مختبرات

قاعة مركزية كبيرة للمناسبات والمؤتمرات والندوات والورش العلمية

مكتبة مركزية ونادي طلابي مركزي

## الجدول الأسبوعي:

		المرحلة الأولى -- الفصل الدراسي الأول (2020-2021) - كلية الصيدلة				جدول الدروس الأسبوعي	
		2.30 - 1.30	1.30 - 12.30	12.30 - 11.30	11.30 - 10.30	10.30 - 9.30	9.30 - 8.30
النظري	السبت	Mathematics and Biostatistics	م.د. وفاء محمد جاسم	Medical Terminology	إ.د. صباح ناصر	Principles of Pharmacy Practice	إ.م.د. ياسر عبد العليم
		155		165		160	
الأحد	الاحد	Computer Sciences	م.د. حيدر اياد	Human biology	إ.د. اسماعيل طه	Analytical Chemistry	أ.د. نظير نجم
		85		120		150	
العملية	الاثنين	Computer Sciences Group A	م.د. حيدر اياد	Human biology Group A	م.م. ايهاب اياد	Analytical Chemistry Group A	+ م.م. شهباء شفيق م.م. حيدر جبر
		52		63		78	
الثلاثاء	الثلاثاء	English Language (نظري)					
		110					
العملية	الاربعاء	Computer Sciences Group B	م.د. حيدر اياد	Human biology Group B	م.م. ايهاب اياد	Analytical Chemistry Group B	+ م.م. شهباء شفيق م.م. حيدر جبر
		<p>* تكون محاضرات (الجانب النظري و العملي) عبر المنصة الالكترونية الخاصة بالجامعة وفي التوقيتات المحددة</p> <p>* الخميس : عطلة الكلية الرسمية</p> <p>* يبدأ العمل به ابتداءً من يوم الأحد 14/2/2020</p>					
		<p style="text-align: right;">م.د. حسنين صكبان طاغي عميد كلية الصيدلة وكالة</p>					





المرحلة الثالثة -- الفصل الدراسي الأول (2021-2020) - كلية الصيدلة

جدول الدروس الأسبوعي

اليوم	9.30 - 8.30	10.30 - 9.30	11.30 - 10.30	12.30 - 11.30	1.30 - 12.30	2.30 - 1.30
الأسبوت	م م الا طح Technology I Group A	م م حيدر جرر Inorganic Chemistry II Group A	م م نوران تقي م م شهباء محمد Biochemistry I Group A	61	65	75
	م م محمد مدخد Pathophysiology Group B	م م رؤى عزيز م م حسن علا Pharmacognosy II Group B	66	70		
	م م حيدر جرر Inorganic Chemistry II Group B	م م الا طح Technology I Group B	م م نوران تقي م م شهباء محمد Biochemistry I Group B	51	65	52
	م م رؤى عزيز م م حسن علا Pharmacognosy II Group A	م م محمد مدخد Pathophysiology Group A	68	46		
الأحد	م م علي مجيد Inorganic Pharmaceutical Chemistry	م م رؤى عزيز م م حسن علا Pharmacognosy II	64	106		
	م م رؤى عزيز م م حسن علا Pharmacognosy II	م م رؤى عزيز م م حسن علا Pharmacognosy II	68	55		
	م م رؤى عزيز م م حسن علا Pharmacognosy II	م م رؤى عزيز م م حسن علا Pharmacognosy II	68	55		
	م م رؤى عزيز م م حسن علا Pharmacognosy II	م م رؤى عزيز م م حسن علا Pharmacognosy II	68	55		
الاثنين	م م رؤى عزيز م م حسن علا Pharmacognosy II	م م رؤى عزيز م م حسن علا Pharmacognosy II	68	55		
	م م رؤى عزيز م م حسن علا Pharmacognosy II	م م رؤى عزيز م م حسن علا Pharmacognosy II	68	55		
	م م رؤى عزيز م م حسن علا Pharmacognosy II	م م رؤى عزيز م م حسن علا Pharmacognosy II	68	55		
	م م رؤى عزيز م م حسن علا Pharmacognosy II	م م رؤى عزيز م م حسن علا Pharmacognosy II	68	55		
الثلاثاء	م م رؤى عزيز م م حسن علا Pharmacognosy II	م م رؤى عزيز م م حسن علا Pharmacognosy II	68	55		
	م م رؤى عزيز م م حسن علا Pharmacognosy II	م م رؤى عزيز م م حسن علا Pharmacognosy II	68	55		
	م م رؤى عزيز م م حسن علا Pharmacognosy II	م م رؤى عزيز م م حسن علا Pharmacognosy II	68	55		
	م م رؤى عزيز م م حسن علا Pharmacognosy II	م م رؤى عزيز م م حسن علا Pharmacognosy II	68	55		
الاربعاء	م م رؤى عزيز م م حسن علا Pharmacognosy II	م م رؤى عزيز م م حسن علا Pharmacognosy II	68	55		
	م م رؤى عزيز م م حسن علا Pharmacognosy II	م م رؤى عزيز م م حسن علا Pharmacognosy II	68	55		
	م م رؤى عزيز م م حسن علا Pharmacognosy II	م م رؤى عزيز م م حسن علا Pharmacognosy II	68	55		
	م م رؤى عزيز م م حسن علا Pharmacognosy II	م م رؤى عزيز م م حسن علا Pharmacognosy II	68	55		
* تكون محاضرات الجب النظري والعملي عبر منصة الاكتر فة لخدمة الطلبة في وقت واحدة						
* لخمس : عطية لرسمة						
* يتأ عمل بطلان من يوم الاحد 14/2/2020						
م. د. حسنين صكبان طاغي عميد كلية لصولة / كلية						



**المرحلة الرابعة -- الفصل الدراسي الأول (2021-2020) - كلية الصيدلة**

**جدول الدروس الأسبوعي**

2.30 - 1.30	1.30 - 12.30	12.30 - 11.30	11.30 - 10.30	10.30 - 9.30	9.30 - 8.30	اليوم	
Pharmacology II م.د. اثير الصباح		Organic Pharmaceutical Chemistry II م.م. امير حسين				السبت	النظري - الالكتروني
85		89					
Public Health م. خلود سعدون	Clinical Pharmacy I م.م. اخلاص خماس		Biopharmaceutics ا.م.د. ياسر عبد العليم			الأحد	
			68				
		Biopharmaceutics Group A م.م. كيلاني اسماعيل		Pharmacology II Group A م.م. محمد خالد		الثلاثاء	العملي - الالكتروني
		45		65			
		Clinical Pharmacy I Group B م.م. حسن علاء		Organic Pharma. Chemistry II Group B م.م. براء غسان			
		51		68			
		Biopharmaceutics Group B م.م. كيلاني اسماعيل		Pharmacology II Group B م.م. محمد خالد		الأربعاء	
Clinical Pharmacy I Group A م.م. حسن علاء		Organic Pharma. Chemistry II Group A م.م. براء غسان					
<p>* تكون محاضرات (الجانب النظري والعملي) عبر المنصة الالكترونية الخاصة بالجامعة وفي التوقيات المحددة</p> <p>* الخميس : عطلة الكلية الرسمية</p> <p>* يبدأ العمل به ابتداءً من يوم الأحد 14/2/2020</p>							
م. د. حسنين صكبان طاغي		عميد كلية الصيدلة/ وكالة					



**المرحلة الخامسة -- الفصل الدراسي الأول (2021-2020) - كلية الصيدلة**

**جدول الدروس الأسبوعي**

2.30 - 1.30	1.30 - 12.30	12.30 - 11.30	11.30 - 10.30	10.30 - 9.30	9.30 - 8.30	اليوم		
Clinical Laboratory Training م. أم. أنعام احمد امين	Organic Pharmaceutical Chemistry III م.م. علي مجيد		Clinical Toxicology م.م. فرقان محمد			السبت	النظري - الالكتروني	
49	49		43					
Clinical Chemistry م.م. عمر داوود		Industrial Pharmacy II م.د. مصطفى رعد					الأحد	
58		45						
		Applied Therapeutics I م.د. اثير صباح					الاثنين	
		68						
Clinical Toxicology Group A م.م. أنعام احمد امين		Clinical Chemistry Group A م.م. نوران تقي + م.م. شهاب احمد		Industrial Pharmacy II Group A م.م. الاء صالح			الثلاثاء	العملي - الالكتروني
56		75		81				
Clinical Toxicology Group B م.م. أنعام احمد امين		Clinical Chemistry Group B م.م. نوران تقي + م.م. شهاب احمد		Industrial Pharmacy II Group B م.م. الاء صالح			الأربعاء	
<p>* تكون محاضرات (الجانب النظري والعملي) عبر المنصة الالكترونية الخاصة بالجامعة وفي التوقيات المحددة</p> <p>* الخميس : عطلة الكلية الرسمية</p> <p>* يبدأ العمل به ابتداءً من يوم الأحد 14/2/2020</p>								
م. د. حسنين صكبان طاغي		عميد كلية الصيدلة/ وكالة						

## فوائد الممارسات المختبرية للمختبر الجيد (GLP):

1. الارتقاء بمستوى المختبرات التعليمية.
2. زيادة الثقة في نتائج الاختبار والقياس.
3. زيادة ثقة ادارة المؤسسة التعليمية في جودة اداء منتجها التعليمي.
4. ضبط الاجراء غير المطابق للمعايرة او الاختبار من خلال الطريقة الاجرائية المتمثلة بالأجراء التصحيحي والاجراء الوقائية.
5. تحقيق التطوير والتحسين المستمر.

## الطرائق الاجرائية المطلوبة للمختبر الجيد:

### اولا . الطرائق الاجرائية الادارية

1. الاجراء التصحيحي.
2. الاجراء الوقائي.
3. ضبط السجلات والوثائق.
4. التدقيق الداخلي.
5. المراجعة الادارية.

### ثانيا . الطرائق الاجرائية الفنية

1. متطلبات عامة.
2. العاملون في المختبر / التدريب.
3. التجهيزات والظروف البيئية.
4. طرق الاختبار والمعايرة والتأكد من صحتها.
5. الاجهزة.

### ثالثا . الادلة المطلوبة

1. دليل طرق الفحص والاختبار أي الممارسات المعملية
2. دليل تعليمات العمل.
3. دليل الاجراءات.
4. دليل الجودة.

مدى المطابقة والدرجة

غير مطبق وغير موثق ( صفر درجة )	مطبق جزئيا وغير موثق ( 1 درجة )	مطبق جزئيا وموثق جزئيا ( 2 درجة )	مطبق جزئيا وموثق كليا ( 3 درجة )	مطبق كليا وغير موثق ( 4 درجة )	مطبق كليا وموثق جزئيا ( 5 درجة )	مطبق كليا وموثق كليا ( 6 درجة )	المعايير	
						✓	تحديد المهام و الواجبات و المسؤوليات و الصلاحية (الوصف الوظيفي) و بكل دقة على مستوى العاملين في المختبر و تكون معلنة و موثقة	1
						✓	و ضع سياسية جودة المختبر بما يحقق جميع العاملين و مسؤولياتهم تجاه جودة النتائج و رضا الزبون و تكون معلنة في مداخل المختبرات	2
			20	6	1	37	ادارة المختبر تعلن عن تعهداتها امام الجهات الادارية العليا و المستفيدة من المؤسسة التعليمية في تحقيق ضمان جودة التدريب للطلبة و على ان يوثق التعهد و يعلن	3
						✓	يتضمن التعهد قدرة ادارة المختبر بتامين كل متطلبات ممارسة المختبر الجيد في فاعلية المختبر و تفعيل اجراءاته العلمية على وفق GLP متطلبات معايير	4
						✓	تطبيق الممارسات العلمية المثلى من قبل ادارة المختبر في ضبط الجودة من خلال الاختبارات المخبرية و التنفيذ و المراقبة و التسجيل و الارشفة	5
						✓	تحديد الهيكلية الادارية و ممثل ادارة جودة المختبرات و موقع للمنظومة التعليمية	6

						√	ادارة المختبر تضع الرؤية و الرسالة و الاهداف للمختبرات ذات الاهداف المشتركة على وفق الاختصاص	7
						√	تحديد الهيكلية الادارية و ممثل ادارة جودة المختبرات و موقع المختبر للمنظمة التعليمية	8

قياس الفجوة  
( تحليل نتائج تدقيق المحور الاول )

المعايير	مطبق كليا وموثق كليا ( درجة 6 )	مطبق جزئيا وموثق جزئيا ( درجة 5 )	مطبق كليا وغير موثق ( درجة 4 )	مطبق جزئيا وموثق كليا ( درجة 3 )	مطبق جزئيا وموثق جزئيا ( درجة 2 )	مطبق جزئيا وغير موثق ( درجة 1 )	غير مطبق وغير موثق ( صفردرجة )
الأوزان	√						
التكرارات	8						
النتيجة	48						
الوسط الحسابي المرجح	$48/8 = 6$ $6/6 * 100 = 100\%$						
النسبة المئوية لمدى المطابقة	$100\% * 11 = 11$						



رقم المحور : الثاني  
 أسم المحور : برنامج ضمان الجودة

مدى المطابقة والدرجة

مطبق كلياً وموثق كلياً (درجة 6)	مطبق كلياً وموثق جزئياً (درجة 5)	مطبق كلياً وموثق جزئياً (درجة 4)	مطبق جزئياً وموثق كلياً (درجة 3)	مطبق جزئياً وموثق جزئياً (درجة 2)	مطبق جزئياً وموثق جزئياً (درجة 1)	غير مطبق وغير موثق (صفر درجة)	المعايير	
			✓				تعمل ادارة المختبر على وضع خطة فعلية للتقييم الذاتي و تحليل نتائج المؤثرات	1
							توضع خطة نصف سنوية للتدقيق الداخلي للبرنامج الشامل في اجراءات و ممارسات المختبر	2
							تدريب العاملين بكل دقة على تطبيق متطلبات ضبط و ضمان الجودة في المختبرات و على الممارسات المخبرية كافة	3
			✓				تلعب ادارة المختبر الدور الفعال في رصد النتائج التحليلية غير الصحيحة او غير الدقيقة ووضع اجراءات تصحيحية لها فضلا عن التزامها بتطوير و تطبيق نظام الادارة و تحقيق التحسين	4
							تعمل ادارة المختبر على ان يكون برنامج العمل اليومي منهجيا و منظما لتحقيق الكفاءة الفنية في اداء الممارسات و المهام و الوظائف المناطة للعاملين و ان يشار الى توزيع الادوار و المسؤوليات في دليل الجودة	5
			✓				تفعيل اجراء المراجعة العملية ضمن مدة زمنية نصف سنوية للوقوف على الانحرافات في الاداء و	6

							وضع الاجراءات و الحلول لمعالجتها و تطوير و تحسين الاداء لكي تضمن ادارة المختبر سلامة النظام عند التخطيط و تنفيذ التغييرات بموجب تقرير المراجعة
--	--	--	--	--	--	--	---

قياس الفجوة  
( تحليل نتائج تدقيق المحور الثاني )

المعايير	مطبق كلياً وموثق كلياً (درجة 6)	مطبق كلياً وموثق جزئياً (درجة 5)	مطبق كلياً وغير موثق (درجة 4)	مطبق جزئياً وموثق كلياً (درجة 3)	مطبق جزئياً وموثق جزئياً (درجة 2)	مطبق جزئياً وغير موثق (درجة 1)	غير مطبق وغير موثق (صفر درجة)
الأوزان	✓		✓				
التكرارات	3		3				
النتيجة	18		12				
الوسط الحسابي المرجح	$30/6 = 5$ $5/6 * 100 = 83.3\%$						
النسبة المئوية لمدى المطابقة	$83.3\% * 8 = 6.66$						

رقم المحور : الثالث  
 أسم المحور : المرافق

مدى المطابقة والدرجة

غير مطبق وغير موثق ( صفردرجة )	مطبق جزئيا وغير موثق ( 1 درجة )	مطبق جزئيا وموثق جزئيا ( 2درجة )	مطبق جزئيا وموثق كليا ( 3 درجة )	مطبق كليا وغير موثق ( 4 درجة )	مطبق كليا وموثق جزئيا ( 5 درجة )	مطبق كليا وموثق كليا ( 6 درجة )	المعايير	
						✓	تأمين مستلزمات الحماية الفردية للطلبة في المختبر وتدريبهم على استخدامها	1
						✓	تأمين منظمات الحماية الحيائية من تهوية جيدة وأضاءة وتأريض ارضي ومنظومة اطفاء ومتحسسات انذار و اطفاء ذاتي وبحسب خصائص المختبر وضمن برامجه درجة الخطورة	2
						✓	وضع العلامات الارشادية و التحذيرية الخاصة بالسلامة المختبرية في داخل المختبر وخارجه لرفع لوعي اتجاه المخاطر	3
						✓	تأمين صندوق الاسعافات الاولية وارشادات في الحالات الطارئة عند التعامل مع مخاطر كيميائية او فيزيائية او بايولوجية او ميكانيكية او كهربائية	4
						✓	تأمين المساحات الكافية في تصميم المختبرات من حيث عدد الطلبة والتجارب وهل المختبر مصمم على وفق المعايير الوطنية المعلنة في وزارة التعليم العالي والبحث العلمي	5
						✓	تدريب العاملين في المختبر والمشرفين على استخدام المطافيء وبحسب خصائصها ومجال استخدامها	6

						✓	تكون الحاويات من النوع المغلق وهناك برنامج لازالة محتوياتها بعد كل ممارسة مختبرية فعلية يومية	7
						✓	التأكد من تطبيق برنامج صيانة منظومات التهوية والاضاءة بناءا على درجة مخاطر المختبر او وضع برنامج زمني للصيانة الوقائية والعلاجية	8
			✓				المختبر يقسم الى غرفة استقبال نماذج وغرفة تحاليل مختبرية وغرفة اخرى	9

**قياس الفجوة  
( تحليل نتائج تدقيق المحور الثالث )**

غير مطبق وغير موثق ( صفر درجة )	مطبق جزئيا وغير موثق ( 1 درجة )	مطبق جزئيا وموثق جزئيا ( 2 درجة )	مطبق جزئيا وموثق كليا ( 3 درجة )	مطبق كليا وغير موثق ( 4 درجة )	مطبق كليا وموثق جزئيا ( 5 درجة )	مطبق كليا وموثق كليا ( 6 درجة )	المعايير
		✓				✓	الأوزان
		2				8	التكرارات
		2				48	النتيجة
$50/10 = 5$ $5/6 * 100\% = 83.3\%$							الوسط الحسابي المرجح
$83.3\% * 13 = 10.8$							النسبة المئوية لمدى المطابقة

رقم المحور : الرابع  
 أسم المحور : الأجهزة / المحاليل القياسية / المواد الكيماوية أو البايولوجية أو الفيزيائية

مدى المطابقة والدرجة

غير مطبق وغير موثق ( صفردرجة )	مطبق جزئيا وغير موثق ( 1 درجة )	مطبق جزئيا وموثق جزئيا ( 2درجة )	مطبق جزئيا وموثق كلياً ( 3 درجة )	مطبق كلياً وغير موثق ( 4 درجة )	مطبق كلياً وموثق جزئيا ( 5 درجة )	مطبق كلياً وموثق كلياً ( 6 درجة )	المعايير	
						✓	ترميز الأجهزة و تدوين البيانات المطلوبة كافة في هذا الشأن عليها (الجهة المصنعة، سنة الصنع، اسم الشركة ... الخ).	1
						✓	وضع برنامج زمني لمعايرة الأجهزة والمعدات المختبرية.	2
✓							تخضع البيانات الخاصة بالأجهزة والمعدات لبرنامج مركزي لبناء قاعدة بيانات على مستوى المختبرات.	3
			20 6 ✓	1 37			تخزن المواد المختبرية الكيماوية والبايولوجية على وفق نظام خزن المواد عالمياً ويتم ترميز المواد الكيماوية والبايولوجية (NEPA) على وفق نظام ( الأمريكي للحماية من الحرائق والحوادث.	4
				✓			تحفظ المحاليل القياسية في ظروف خزنية قياسية على وفق المتطلبات المحددة في برنامج تشغيل الأجهزة ومعايرتها (الكتالوجات) وضمن درجات الحرارة المحددة لها.	5
						✓	تأمين المحافظة على الأجهزة بعد اجراء الممارسات العلمية وبالأسلوب المحدد بناءً على طرائق تشغيلها و حفظها.	6

				✓			ترميز المحاليل القياسية و مراعاة ما يحدد فيها من تواريخ الصلاحيات.	7
--	--	--	--	---	--	--	--	---

قياس الفجوة  
( تحليل نتائج تدقيق المحور الرابع )

المعايير	مطبق كلياً وموثق كلياً ( درجة 6 )	مطبق كلياً وموثق جزئياً ( درجة 5 )	مطبق كلياً وغير موثق ( درجة 4 )	مطبق جزئياً وموثق كلياً ( درجة 3 )	مطبق جزئياً وموثق جزئياً ( درجة 2 )	مطبق جزئياً وغير موثق ( درجة 1 )	غير مطبق وغير موثق ( صفر درجة )
الأوزان	✓		✓	✓			✓
التكرارات	3		2	1			1
النتيجة	18	1	8	3			0
الوسط الحسابي المرجح	$29/7 = 4.14$ $4.14/6 * 100\% = 69\%$						
النسبة المئوية لمدى المطابقة	$69\% * 10 = 6.9$						

رقم المحور : المحور الخامس  
 أسم المحور : نظام الاختبار

مدى المطابقة والدرجة

مطبق كلياً وموثق كلياً (درجة 6)	مطبق كلياً وموثق جزئياً (درجة 5)	مطبق كلياً وغير موثق (درجة 4)	مطبق جزئياً وموثق كلياً (درجة 3)	مطبق جزئياً وموثق جزئياً (درجة 2)	مطبق جزئياً وغير موثق (درجة 1)	غير مطبق وغير موثق (صفر درجة)	المعايير	
		✓					تقييم طرائق العمل في الفحص والاختبار وبنودها	1
✓							تحديد متطلبات ظروف اجراء التجارب المختبرية بدقة	2
		✓					تدريب العاملين على الممارسات المختبرية بدقة ويتم اختبار كفاءة اداء الفهم وتوثيق النتائج بالاداء	3
		✓					مراعاة الاجراءات الدقيقة في النمذجة واسلوب الترميز وطرق اخذ العينة وصولاً الى ادق الفحوصات	4
							التأكد من نظافة الاجهزة والمعدات والزجاجيات وتراخيص المحاليل ونوعها ومجال استخدامها بدقة	5
		✓					يتم من حين الى اخر اختبار المواصفات ومدى تأثيرها على جودة النتائج	6
							تأمين طرق الاختبار بشكل كامل وطرق الاختبارات البديلة	7
		✓					وضع تحديد ضمن تقارير المراجعة العلمية لبيان لانسب الطرق في اختيارها على ان يتم محاكاة ذلك بطريقة علمية وباستخدام طرق معملية اخرى في دقة النتائج في المقارنة	8

قياس الفجوة  
( تحليل نتائج تدقيق المحور الخامس )

المعايير	مطبق كلياً وموثق كلياً (درجة 6)	مطبق كلياً وموثق جزئياً (درجة 5)	مطبق كلياً وغير موثق (درجة 4)	مطبق جزئياً وموثق كلياً (درجة 3)	مطبق جزئياً وموثق جزئياً (درجة 2)	مطبق جزئياً وغير موثق (درجة 1)	غير مطبق وغير موثق (صفر درجة)
الأوزان	✓		✓				
التكرارات	3		5				
النتيجة	18		20				
الوسط الحسابي المرجح	$38/8 = 4.75$ $4.75/6 * 100\% = 79.1\%$						
النسبة المئوية لمدى المطابقة	$79.1 * 13\% = 10.2$						



رقم المحور : المحور السادس  
 أسم المحور : الفحص والمصادر

مدى المطابقة والدرجة

غير مطبق وغير موثق (صفر درجة)	مطبق جزئيا وغير موثق (1 درجة)	مطبق جزئيا وموثق جزئيا (2 درجة)	مطبق جزئيا وموثق كليا (3 درجة)	مطبق كليا وغير موثق (4 درجة)	مطبق كليا وموثق جزئيا (5 درجة)	مطبق كليا وموثق كليا (6 درجة)	المعايير	
				✓			يمتلك المختبر سياسة واضحة وإجراءات علمية الفحص او المعايرة وتكون محددة بالمسؤوليات والصلاحيات في ادارة العمل وان يكون خاضعا لتقييم ذلك الاجراء.	1
				✓			في حالة الاجراء غير المطابق يتم تطبيق ضبط الاجراء التصحيحي واعادة العمل بالتجربة من جديد وتنفيذ التقييم على الاجراء وتحديد المصادر المحتملة في اسباب عدم المطابقة	2
				✓			تعمل ادارة المختبر على تنفيذ الاجراء الوقائي بعد كل اجراء تصحيحي لمنع حدوث المصادر المحتملة لعدم المطابقة مستقبلا وان يكون الاجراء الوقائي متاحا للعاملين في المختبر لرفع مستوى اداء الطلبة	3
				✓			يستخدم المختبر طرقا واجراءات لكل الفحوصات / المعايير ضمن مجال عمل (النمذجة والتداول، النقل، الخزن، الاتلاف)	4
						✓	تأمين اجراءات علمية وبشكل خاص التدريب للمنتسبين والمشرفين في المختبر والارتقاء بكفاءة ادانهم للحد من المخاطر المتعددة على الطلبة	5

				✓			تتضمن تسهيلات المختبر الجيد الاداء الصحيح للفحوصات والمعايير وبضمنها عملية النمذجة والاختبارات والمعايير في مواقع اخرى من المؤسسات التعليمية	6
						✓	ادارة المختبر تراقب وتسيطر على الظروف البيئية مثل التعقيم والغبار والغازات والاشعاع والرطوبة والحرارة والضوضاء والاهتزازات خلال اجراء الممارسات المختبرية من قبل الطلبة في جزء مهم من معايير المختبر الجيد	7

**قياس الفجوة  
( تحليل نتائج تدقيق المحور السادس )**

مطبق كلياً وموثق كلياً (درجة 6)	مطبق كلياً وموثق جزئياً (درجة 5)	مطبق كلياً وموثق كلياً (درجة 4)	مطبق جزئياً وموثق كلياً (درجة 3)	مطبق جزئياً وموثق جزئياً (درجة 2)	مطبق جزئياً وموثق جزئياً (درجة 1)	غير مطبق وغير موثق (صفر درجة)	المعايير
✓		✓					الأوزان
2		5					التكرارات
12		20					النتيجة
$32 / 7 = 4.57$ $4.57 / 6 * 100\% = 76.1\%$							الوسط الحسابي المرجح
$76.1\% * 10 = 7.6$							النسبة المئوية لمدى المطابقة

رقم المحور : المحور السابع  
 أسم المحور : طرق العمل القياسية

مدى المطابقة والدرجة

غير مطبق وغير موثق ( صفر درجة )	مطبق جزئياً وغير موثق ( 1 درجة )	مطبق جزئياً وموثق جزئياً ( 2 درجة )	مطبق جزئياً وموثق كلياً ( 3 درجة )	مطبق كلياً وغير موثق ( 4 درجة )	مطبق كلياً وموثق جزئياً ( 5 درجة )	مطبق كلياً وموثق كلياً ( 6 درجة )	المعايير	
				✓			اختيار وفحص طرق العمل المختبرية ومراجعتها دورياً على وفق متطلبات اعتماد المختبر الجيد	1
						✓	يمكن تأمين وتحديد الظروف البيئية والسلامة من خلال تنفيذ الممارسات المختبرية من قبل ادارة المختبر للطلبة	2
						✓	الممارسات المختبرية ( طرق العمل) شفافة وسهلة التطبيق ومفهومة للطلبة من حيث خطوات العمل وتحقيق النتائج والاهداف	3
						✓	تعد الممارسات المختبرية جزءاً اساسياً وعملياً في البرنامج الدراسي المقرر ضمن الجانب العلمي للطلبة	4
						✓	يعتمد على المحاليل القياسية في معايرة الاجهزة قبل المباشرة في اجراء الممارسات المختبرية من قبل الطلبة	5
				✓			توثيق الملاحظات والمؤشرات السلبية من خلال الاجراءات التنفيذية من قبل الطلبة ووضع الاجراءات التصحيحية والوقائية لمنع حدوثها	6

قياس الفجوة  
( تحليل نتائج تدقيق المحور السابع )

المعايير	مطبق كلياً وموثق كلياً (درجة 6)	مطبق كلياً وموثق جزئياً (درجة 5)	مطبق كلياً وغير موثق (درجة 4)	مطبق جزئياً وموثق كلياً (درجة 3)	مطبق جزئياً وموثق جزئياً (درجة 2)	مطبق جزئياً وغير موثق (درجة 1)	غير مطبق وغير موثق (صفر درجة)
الأوزان	✓		✓				
التكرارات	4		2				
النتيجة	24		8				
الوسط الحسابي المرجح	$32/6 = 5.3$ $5.3/6 * 100\% = 88.8\%$						
النسبة المئوية لمدى المطابقة	$88.8\% * 8 = 7.1$						

## مدى المطابقة والدرجة

غير مطبق وغير موثق (صفر درجة)	مطبق جزئيا وغير موثق (1 درجة)	مطبق جزئيا وموثق جزئيا (2 درجة)	مطبق جزئيا وموثق كليا (3 درجة)	مطبق كليا وغير موثق (4 درجة)	مطبق كليا وموثق جزئيا (5 درجة)	مطبق كليا وموثق كليا (6 درجة)	المعايير	
				✓			وضع خطوة سنوية لتقييم الاداء ونشاط العاملين في المختبرات	1
						✓	تطبيق التعليمات او تعليمات في مجال تقويم اداء وتحقيق تكافل الفرص للطلبة في داخل المختبر وان يكون الاداء مطابعا نظاميا ملزما بقوة التعليمات	2
						✓	تنظر ادارة المختبر الى برنامج تقويم الاداء الى كونه وسيلة لرفع كفاءة العاملين والمشرفين في داخل المختبر الجيد لاتاحة الفرصة في التفوق والاساتفاده من فرصة جودة الاداء لأشباع حاجات الطلبة ورغبتهم كأحدى اهداف ادارة المختبر في تطبيق نظام ادارة الجودة	3
				✓			تقويم ودراسة الاداء تتم بالشكل الموضوعي وتام لبناء قاعدة اجراءات تصحيحية تزامنا مع نوع وحجم المؤشرات السلبية وحجم المعوقات كي لاتمثل قصورا في تنفيذ الواجبات والفعاليات (الممارسات المختبرية)	4
				✓			توجد معايرة محدد ودقيقة مختصة في تقويم الاداء للنشاط المختبري وكذلك للعاملين فية تهتم بالاتجاهات المستقبلية لتطوير نظام تقويم الاداء	5

قياس الفجوة  
( تحليل نتائج تدقيق المحور الثامن )

المعايير	مطبق كلياً وموثق كلياً (درجة 6)	مطبق كلياً وموثق جزئياً (درجة 5)	مطبق كلياً وغير موثق (درجة 4)	مطبق جزئياً وموثق كلياً (درجة 3)	مطبق جزئياً وموثق جزئياً (درجة 2)	مطبق جزئياً وغير موثق (درجة 1)	غير مطبق وغير موثق (صفر درجة)
الأوزان	✓		✓				
التكرارات	2		3				
النتيجة	12		12				
الوسط الحسابي المرجح	$24/5 = 4.8$ $4.8 / 6 * 100\% = 80\%$						
النسبة المئوية لمدى المطابقة	$80\% * 7 = 5.6$						

رقم المحور : المحور التاسع  
 أسم المحور : تقرير النتائج

مدى المطابقة والدرجة

مطبق كلياً وموثق كلياً (درجة 6)	مطبق كلياً وموثق جزئياً (درجة 5)	مطبق كلياً وغير موثق (درجة 4)	مطبق جزئياً وموثق كلياً (درجة 3)	مطبق جزئياً وموثق جزئياً (درجة 2)	مطبق جزئياً وغير موثق (درجة 1)	غير مطبق وغير موثق (صفر درجة)	المعايير	
							يملك المختبر اجراءات وتسهيلات ملائمة لرصد الخطأ وتجنبه في نتائج الاختبار والفحص والمعايرة او من خلال تسجيل البيانات والعمليات والنتائج.	1
							تعمل ادارة المختبر على تقويم الارتياح في النتائج .	2
							تعمل ادارة المختبر على تحليل البيانات وضبط الوثائق عليها والاجراء التصحيحي على النتائج غير المطابقة او غير المقبولة	3
							لغرض ادارة المختبر للنتائج بصورة شفاف وواضحة خالية من وقوع اللبس وتحقيق الموضوعية بناءا على تعليمات ادارة المؤسسة التعليمية والجهات ذات العلاقة في طرق الاختبار والفحص والمعايرة وتضمينها في تقرير النتائج.	4
							تسجيل الانحرافات في النتائج او الاستثناءات وتوثيقها وتحديد الاسباب في طريقة الفحص او النمذجة او الاختبار او المعايرة.	5
							تصميم تقرير النتائج والشهادة، وينبغي ان يكون لكل نوع من الفحص والمعايرة او التي سبق تنفيذها	6

				✓			مقارنة النتائج التي تم الحصول عليها مع طرق ممارسات أخرى.	7
				✓			تجري ادارة المختبر التقويم النظامي للعوامل المؤثرة في النتائج.	8

**قياس الفجوة  
( تحليل نتائج تدقيق المحور التاسع )**

مطبق كلياً وموثق كلياً (درجة 6)	مطبق كلياً وموثق جزئياً (درجة 5)	مطبق كلياً وغير موثق (درجة 4)	مطبق جزئياً وموثق كلياً (درجة 3)	مطبق جزئياً وموثق جزئياً (درجة 2)	مطبق جزئياً وغير موثق (درجة 1)	غير مطبق وغير موثق (صفر درجة)	المعايير
		✓					الأوزان
		8					التكرارات
		32					النتيجة
$32/8 = 4$ $4/6 * 100\% = 66.6\%$							الوسط الحسابي المرجح
$66.6\% * 14 = 9.3$							النسبة المئوية لمدى المطابقة



رقم المحور : المحور العاشر  
 أسم المحور : أرشفة و خزن التقارير وتسجيلها

مدى المطابقة والدرجة

المعايير	مطبق كلياً وموثق كلياً (درجة 6)	مطبق كلياً وموثق جزئياً (درجة 5)	مطبق كلياً وغير موثق (درجة 4)	مطبق جزئياً وموثق كلياً (درجة 3)	مطبق جزئياً وموثق جزئياً (درجة 2)	مطبق جزئياً وغير موثق (درجة 1)	غير مطبق وغير موثق (صفر درجة)
1			✓				
2			✓				
3			✓				
4			✓				

قياس الفجوة  
( تحليل نتائج تدقيق المحور العاشر )

المعايير	مطبق كلياً وموثق كلياً (درجة 6)	مطبق كلياً وموثق جزئياً (درجة 5)	مطبق كلياً وغير موثق (درجة 4)	مطبق جزئياً وموثق كلياً (درجة 3)	مطبق جزئياً وغير موثق (درجة 2)	مطبق جزئياً وغير موثق (درجة 1)	غير مطبق وغير موثق (صفر درجة)
الأوزان			√				
التكرارات			4				
النتيجة			16				
الوسط الحسابي المرجح	$16/4 = 4$ $4/6 * 100\% = 66.6\%$						
النسبة المئوية لمدى المطابقة	$66.6\% * 6 = 4$						

قياس حجم الفجوة لمختبرات كلية الصيدلة  
GLP من خلال التقييم النهائي على وفق أوزان معايير المختبر الجيد

الوزن المتحقق	وزن المحور	عنوان المحور	رقم المحور
%11	%11	المنظمة و العاملين / المختبر	الاول
%6.67	%8	برنامج ضمان الجودة	الثاني
%12.5	%13	المرافق	الثالث
%6.9	%10	الأجهزة /المحاليل القياسية /المواد الكيمياوية أو البايولوجية أو الفيزياوية	الرابع
%10.3	%13	نظام الاختبار	الخامس
%7.6	%10	الفحص والمصادر	السادس
%7.11	%8	طرق العمل القياسية	السابع
%5.6	%7	دراسة الاداء	الثامن
%9.3	%14	تقرير النتائج	التاسع
%4	% 6	خزن التقارير وتسجيلها و أرشفة	العاشر
%80.9	%100	المجموع	

## ماهو تعريف تطبيق تحليل سوات وماهي الية تطبيقه في برنامج التقييم الذاتي:

تحليل سوات Swot Analysis هو اسلوب تحليلي لمعرفة نقاط الضعف والقوة في المؤسسة ومعرفة الفرص والتهديدات التي تواجه المؤسسة حيث يعد افضل النظم لبناء استراتيجيات الاعمال (الخطط طويلة المدى) وخطط الاعمال للوصول الى الاهداف المرجوة ولنجاح المؤسسة . هو يمثل أداة التحليل الاستراتيجي وينقسم هذا التحليل كما كتبت حروفه الأربعة بالإنجليزية إلى S-W-O-T ويمكن تعريفها كما يلي

### مواطن القوة Strengths

نقاط قوة أي منظمة هي عبارة عن مصادر لها وقدراتها المتوفرة , والتي يمكن استخدامها لإيجاد ميزات تنافسية, فهي تلك الجوانب التي تستطيع أن تنافس بها الكلية في الأسواق , والتي تبني حولها استراتيجياتها

### مواطن الضعف Weaknesses

هي العوامل الداخلية التي تؤثر سلبا على نشاط الكلية, بمعنى أي ظروف وعوامل نقص داخلية موجودة فعلاً تعيق القدرة على استغلال الفرص . كما أن الغياب الفعلي لنقاط القوة ما هو إلا نقاط ضعف تواجهها الكلية

### الفرص Opportunities :

العوامل المؤثرة الخارجية التي تصب في مصلحة الكلية, بمعنى أي ظروف أو عوامل مؤثرة خارجية ذات أثر إيجابي مكنت أو تمكّن أحداث فرصة للتطور والنمو.

### التهديدات Threats :

تمثل أي ظروف أو عوامل خارجية أثرت أو قد تؤثر بشكل سلبي , وهي عوامل مهدده أو قد تسبب خسارة وضرر المخرجات التعليمية كما أن أي تغييرات تنشأ في البيئة الخارجية قد ينتج عنها تهديدات تؤثر على الكلية وادائها بشكل مباشر

نقاط القوة	
نقاط القوة	كيفية المحافظة عليها وتعزيزها
⊙	⊙
⊙	⊙
⊙	⊙
⊙	⊙

نقاط الضعف	
نقاط الضعف	الاية الحد منها وتعديلها أو إبطالها
⊙	⊙
⊙	⊙
⊙	⊙
⊙	⊙

الفرص المتاحة	
الفرص	كيفية الاستفادة منها
⊙	⊙
⊙	⊙
⊙	⊙
⊙	⊙

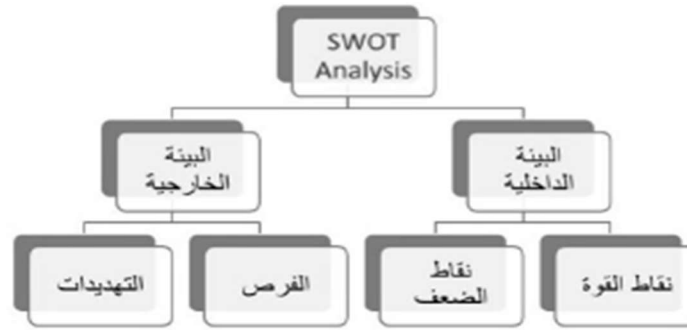
المخاطر المحتملة	
المخاطر المحتملة	طرق السيطرة عليها
⊙	⊙
⊙	⊙
⊙	⊙
⊙	⊙

وعلى هذا الاساس فان تحليل سوات يتكون من جزئين:-

الاول : يتضمن تحليل الوضع الداخلي ( نقاط القوة ونقاط الضعف ) والذي يجب ان يقتصر على ما هو فعلاً من نقاط قوة وضعف وان يبتعد التحليل عن التوقعات والاحتمالات.

الثاني : يشمل تحليل البيئة الخارجية الفرص والتهديدات والذي يأخذ بعين الاعتبار الموضوع الفعلي حيث التهديدات الموجودة والفرص غير المستغلة من ناحية كما يحلل التغيرات المحتملة في كل منها من ناحية اخرى.

## التحليل باستخدام SWOT



## اهمية تحليل سوات : SWOT

يُعدّ تحليل SWOT من أهمّ الأدوات الخاصة بالتحليل الاستراتيجيّ، ويُعتبر المرحلة الأولى من مراحل إعداد وتصميم الخطط داخل المؤسسات التعليمية، كما يُساعد الأشخاص على اتّخاذ وصناعة القرارات المؤثرة في حياتهم، ويُعدّ أيضاً من الطّرق السهلة وذات الأهمية الكبيرة؛ حيث لا يجوز تجاهله أو عدم استخدامه في بيئة العمل، وتُلخّص أهمية تحليل SWOT وفقاً للنقاط الآتية:

- 1- يُساعد تحليل SWOT على معرفة جميع عناصر القوّة التي من الممكن استخدامها للتعامل مع التهديدات والعقبات، كما يُوفّر الوسائل المناسبة للاستفادة من الفرص المُتاحة، ويُقلّل من السيطرة الناتجة عن عناصر الضعف المؤثرة في كفاءة عمل المؤسسة التعليمية.
- 2- يُساهم تحليل SWOT في تقديم العلاجات المناسبة للحالات الاستراتيجيةّ التي تتميّز بالتعقيد؛ من خلال تقليل حجم المعلومات للمساهمة في تطوير عملية اتّخاذ القرارات.
- 3- يُوفّر تحليل SWOT للمؤسسات التعليمية القدرة على اختيار أفضل النظم، ومراجعة جميع البيانات والمعلومات.

4- يدعم تحليل SWOT المؤسسات التعليمية في الوصول إلى أفضل أنواع التخطيط الذي يُساعد على تحقيق الأهداف حيث يحرص تحليل SWOT على تجاوز الحواجز والمعوقات المؤثرة في عمليات التغيير, وتوضيح طبيعة القيود التي تمنع من الاستمرار في التغيير.

5- يُقدّم تحليل SWOT معلومات عن جميع عناصره التي تشمل التهديدات, وعناصر القوة, والفرص, وعناصر الضعف؛ من أجل تطبيق تحليل مفيد للمؤسسة التعليمية.

6- يوفّر تحليل SWOT إمكانية الحصول على حلول جديدة وحديثة للمشكلات, وصناعة القرارات التي تتميز بالفعالية, وتعزيز دور تبادل الأفكار والتواصل بين الأفراد

7- يُوفّر تحليل SWOT التوصيات المناسبة لإعداد دراسات الجدوى الاقتصادية للمشاريع التعليمية

### استراتيجيات تحليل سوات: SWOT

بعد الانتهاء من تحديد ودراسة جميع عناصر تحليل , SWOT ومعرفة طبيعة التهديدات والفرص المتوفرة, وتقييم نقاط الضعف ونقاط القوة, تظهر مجموعة من النتائج التي تعتمد على استراتيجيات متنوّعة, ويجب على الإدارة اختيار أنسب استراتيجية منها؛ حيث تتوافق مع المواقف الخاصة بالمؤسسة التعليمية اتجاه أهدافها ومناقسيها, وفي ما يأتي معلومات عن الاستراتيجيات الرئيسية لتحليل SWOT :

#### الاستراتيجية الهجومية:

هي الاستراتيجية المُعتمِدة على امتلاك المنشأة عناصر القوة والعديد من الفرص, فتركز المنشأة على تطبيق استراتيجية هجومية للاستفادة من جميع الفرص وتعزيز قوتها

#### الاستراتيجية العلاجية:

هي الاستراتيجية التي تُشير إلى امتلاك المنشأة الكثير من الفرص, ولكنها مُتأثرة بعدة نقاط ضعف تجعلها غير قادرة على الاستفادة من هذه الفرص, فتُساهم الاستراتيجية العلاجية في تقديم العلاج المناسب لتصحيح الضعف الذي تُعاني منه المنشأة.

#### الاستراتيجية الدفاعية:

هي الاستراتيجية التي تُستخدم عند ظهور تفاعل بين التهديدات وعناصر القوة؛ حيث تركز المنشأة على استثمار قوتها للدفاع عن نفسها أمام التهديدات التي تواجهها.

#### الاستراتيجية الانكماشية:

هي الاستراتيجية التي تُستخدم عند مواجهة المنشأة لعناصر ضعف صادرة من داخلها ومجموعة من التهديدات الواردة من خارجها, وتحرص الاستراتيجية الانكماشية على توفير العلاج للضعف والتقليل قدر المُستطاع من التهديدات.

## نقاط القوة ونقاط الضعف والتهديدات والفرص في ضوء تحليل سوات:

اولاً: نقاط قوة تمثل أية امكانيات داخلية ذاتية موجودة فعلاً تساعد على استغلال الفرص المتاحة وعلى مكافحة التهديدات

**مثال:**

أ- ما هو الشيء الذي نتميز به ونجيده.

ب- كيف هي منافستنا.

ت- ماهي مصادرنا.

ثانياً: نقاط الضعف أية ظروف وعوامل نقص داخلية موجودة فعلاً تعيق من قدرة المؤسسة أي المنظمة على استغلال الفرص.

**مثال:**

أ- ماهي سياستنا؟

ب- ما هو اكثر شيء يزعج الفئات المستهدفة والزبائن؟

ثالثاً: الفرص والتهديدات: تعرف الفرص على انها أية ظروف او اتجاهات خارجية ذات اثر ايجابي على الطلب على المجال الذي تتميز به المنظمة.

**مثال:**

أ- ماهي التغيرات او الظروف الخارجية التي ستساعدنا في تنفيذ البرامج؟

اما التهديدات فتعرف بانها أية ظروف او اتجاهات خارجية تؤثر سلباً على الطلبة على المجال الذي يتميز به مجموعة والتي قد تفود في ظل غياب الاجراءات المدروسة الى خسارة المجموعة لموقعها :-

**مثال:**

أ/ما الاشياء التي يعملها الناس ونحن لا نعملها؟

ب/ما هي التغيرات المستقبلية التي ستؤثر على مؤسستنا؟

من الجدير بالذكر ان تحليل سوات يركز على الاجابة على الاسس التالية:-



1- ماهي اهدافك؟ اين نحن واين نريد ان نكون مستقبلاً

2- ماهي احتياجات الفئات المستهدفة؟

3- كيف يمكننا تميز انفسنا عن باقي الجامعات؟

4- كيف يمكننا تحفيز خدماتنا؟

5- كيف يمكننا تمييز ظروف النطاق الداخلي ( القوي والضعف ) من الظروف النطاق الخارجي ( الفرص التهديدات ) .

### تطبيق المقياس لاستخراج حجم الفجوة:

بيانات وزنية

-عدد المحاور = 10

-عدد المعايير = 71

-اوزان المتطلبات الادارية = 45 %

-اوزان المتطلبات الفنية = 55 %

-قيمة المعيار الواحد من أصل وزن 100% = 1,4

المتطلب	الوزن	المعيار	ت
اداري	$11,000 \approx 11,2 = 1,4 \times 8$	الاول	1
اداري	$\approx 8,000 \quad 8,4 = 1,4 \times 6$	الثاني	2
اداري	$13,000 \approx 12,6 = 1,4 \times 9$	الثالث	3
فني	$10,000 \approx 9,8 = 1,4 \times 7$	الرابع	4
فني	$13,000 \approx 12,6 = 1,4 \times 9$	الخامس	5
فني	$10,000 \approx 9,8 = 1,4 \times 7$	السادس	6
فني	$8,000 \approx 8,4 = 1,4 \times 6$	السابع	7
اداري	$7,000 \approx 7 = 1,4 \times 5$	الثامن	8
فني	$14,000 \approx 14 = 1,4 \times 10$	التاسع	9
اداري	$6,000 \approx 5,6 = 1,4 \times$	العاشر	10

جدول المقياس السباعي لتحديد حجم الفجوة مع المواصفة القياسية		
وزن الفقرة ( الدرجة )	فقرة المقياس	ت
6	مطبق كلياً وموثق كلياً	1
5	مطبق كلياً وموثق جزئياً	2
4	مطبق كلياً وغير موثق	3
3	مطبق جزئياً وموثق كلياً	4
2	مطبق جزئياً وموثق جزئياً	5
1	مطبق جزئياً وغير موثق	6
0	غير مطبق وغير موثق	7



## تحليل سوات على ارض الواقع للمحاور العشر:

### المحور الاول : المنظمة والشخصية

#### أ-نقاط القوة:

تقوم ادارة المختبر بوضع الرؤية والرسالة والاهداف للمختبرات ذات الاهداف المشتركة وفق الاختصاص العلمي . كما ان وضع سياسة الجودة للمختبر وبما يتلائم مع النشاط الذي يقوم المختبر بتقديمه للطلبة وبما يضمن رضا الزبون تحقيقا لجودة النتائج وهي موثقة ومعلنه . تم توثيق و اعلان تعهد ادارة المختبر بمسؤولياتها عن تحقيق ضمان وجودة الخدمة التعليمية المقدمة للزبون امام رئاسة القسم ورئاسة قسم ادارة المختبرات المركزية وشعبة ادارة المختبرات في القسم حيث يتضمن التعهد قدرة ادارة المختبر بتأمين كل متطلبات ممارسة المختبر الجيد في فاعلية المختبر وتفعيل اجراءاته العلمية وفق متطلبات معايير GLP وبشكل موثق ومعلن تم تحديد الهيكلية الادارية وفق الهيكل التنظيمي للمختبر.

#### ب-نقاط الضعف:

ان تم تحديد المسؤوليات داخل المختبر بموجب الاوامر الادارية الموثقة والمعلنه وبما يضمن توثيق وبيان المهام والواجبات والمسؤوليات والصلاحيات المعطاة لكل عامل داخل المختبر ابتداء من مشرف المختبر غير متوفر وذلك لغياب الوصف الوظيفي الذي يحدد المهام والصلاحيات . لاتجري الممارسات العلمية المثلى والمختارة من قبل ادارة المختبر وفق دراسة دقيقة وانما وفقا للمفردات الدراسية المعدة والمعتمدة من قبل لجنة العمداء المركزية في الوزارة . غياب الاستبيان الواضح والدقيق لتقييم عمل المختبر ونشاطاته وفاعلية فعالياته العلمية والتعليمية المقدمة للزبون . عدم وجود تعريف واضح وكافي بمسؤوليات الكادر العامل عند تغييره او استبداله غياب مشرف المختبر احيانا قد ينعكس سلبا على جودة الخدمة المقدمة في المختبر . عدم قيام مشرف المختبر بالاجتماع الدوري مع مسؤولي المختبر وكادره يؤدي الى ضعف دوره في الاستيفاء بتعهده امام الادارة العليا وبنيل رضا الزبون . لا يتم تحديد مجموعة الاسس والمبادئ من قبل ادارة المختبر في ضبط الجودة من خلال الاختبارات المخبرية , والتنفيذ , والمراقبة والتسجيل والارشفة وبشكل دوري.

#### ج-التهديدات:

احيانا تجري عملية استبدال الكادر جزئيا او كليا مما ينعكس على سير العملية التدريسية ككل وعلى الايفاء بمتطلبات المختبر.

#### د-الاجراءات المقترحة:

اقامة اجتماعات دورية من قبل مشرف المختبر لكادر المختبر من عاملين ومسؤول فني ومسؤول مختبر للتعريف بكيفية توزيع المهام والصلاحيات وكذلك وضع خطط مستقبلية لزيادة فاعلية الاجراءات المعتمدة والمنفذة داخل المختبر . يجب وضع استمارة تقييم للخدمة المقدمة من قبل ادارة المختبر

والعاملين فيه لبيان فاعلية الاجراءات المنفذة ومدى تطبيق سياسة المختبر بالشكل الامثل . تكمن اهمية وضع استمارة تقييم لدور ادارة المختبر في استيفائها وتنفيذها لتعهدا امام الادارة العليا ومدى مطابقتها سياستها مع الاهداف الموضوعية . التعريف باهمية الهيكل التنظيمي وتوزيع المهام والصلاحيات وذلك من خلال الوصف الوظيفي لكل العاملين في منظومة المختبر وذلك من خلال اجتماع تقوم به ادارة المختبر في حال توارد عاملين جدد على ملاك المختبر يشرح الية العمل واسسه.

#### ه- ممارسات المحور الاول على ارض الواقع:

ان عملية ضبط الجودة في المختبرات التعليمية وفق الطرائق الاجرائية والبدء بتنفيذها وبما يتلائم مع مبدا التحسين والتطور هو احد الممارسات التي تقوم بها في المؤسسة التعليمية وان تعهد الادارة وفقا لسياسة الجودة وبما يتلائم مع الرؤيا والرسالة والاهداف الخاصة بالمختبر تحقيقا لرضا الزبون من جهة وتحقيقا لجودة النتائج من جهة ثانية.

#### المحور الثاني: برنامج ضمان الجودة:

##### أ- نقاط القوة:

تدريب العاملين بكل دقة على تطبيق متطلبات ضبط وضمان الجودة في المختبر وعلى الممارسات المختبرية كافة بما فيها ضبط السجلات والمعايرة والاجراءات التصحيحية وخطط الصيانة الوقائية والدورية والمفاجئة . كما ان اغلب التدريسيين قد اجتازوا دورات ال ISO-9001 - GLP وجميع الشهادات ونتائج الاجتياز معلنة وموثقة داخل المختبر التعليمي . تلعب ادارة المختبر الدور الفاعل في رصد النتائج التحليلية غير الصحيحة او غير الدقيقة ووضع اجراءات تصحيحية لها ومعالجتها بالشكل الامثل بالإضافة الى التزامها بتطوير وتطبيق نظام الادارة وتحقيق التحسين المستمر.

##### ب- نقاط الضعف:

ان غياب الوعي اللازم باهمية ودور المراجعة الدورية والتدقيق الداخلي في المنظومة التعليمية / المختبر كذلك عدم المعرفة الكافية بكيفية واسس وضع وكتابة تقرير المراجعة بالتزامن مع غياب الامام الكافي باسس كتابة ووضع التقييم الذاتي وعدم قيام ادارة المختبر على وضع خطة فعلية للتقييم الذاتي وتحليل نتائج المؤثرات . وكذلك غياب الخطة النصف سنوية للتدقيق الداخلي للبرنامج الشامل في اجراءات وممارسات المختبر الجيد وعدم توفر العدد الكافي من المدققين الداخليين مما يسمح بتغطية نشاط المختبر وفعالياته التدقيقية . كما ان عدم تفعيل اجراء المراجعة المعملية ضمن فترات زمنية نصف سنوية للوقوف على الانحرافات في الاداء ووضع الاجراءات والحلول لمعالجتها وتطوير وتحسين الاداء لكي تضمن ادارة المختبر سلامة النظام عند التخطيط وتنفيذ التغييرات بموجب تقرير المراجعة يمكن ان يؤثر سلبا على برنامج ضمان الجودة.

##### ج- التهديدات:

ضعف الكوادر الكفاءة والمتمرسه للقيام بالمهام اللازمة للمراجعة الدورية والتقييم الذاتي وعدم توفر العدد الكافي من المدققين الداخليين مما يسمح بتغطية نشاط المختبر وفعالياته التدقيقية بغياب خطة موضوعية للتدقيق الداخلي مع برنامج شامل للاجراءات والممارسات المختبرية.

#### د - الفرص:

ضرورة البدء باجراءات وضع خطة فعلية للتقييم الذاتي وتحليل نتائج المؤثرات وكذلك تنظيم الخطة النصف سنوية للتدقيق الداخلي للبرنامج الشامل في اجراءات وممارسات المختبر الجيد كذلك اجراء وتوثيق تقرير المراجعة.

#### هـ - الاجراءات المقترحة:

اصدار اوامر ادارية بممثلي الجودة في المختبرات التعليمية ( في كل مختبر) على ان يمتلك التاهيل اللازم مع توثيق النتائج التي تم علمها لمقارنتها مع العمل المختبري للطلبة . فتح دورات واقامة ورش عمل للتوعية بكيفية كتابة تقرير المراجعة وورش عمل اخرى لتدريب كوادر كفاءة كمدقيين داخليين لنشر مفاهيم الجودة وفق المواصفة الدولية 9001 .

#### و - ممارسات المحور الثاني على ارض الواقع:

تعمل شعبة ادارة المختبرات في قسم الصيدلة على تفعيل دور ادارة المختبر والمسؤول الفني في كل مختبر بما يضمن الالتزام بتطوير وتطبيق نظام الادارة وتحقيق التحسين المستمر.

#### المحور الثالث: المرافق:

##### أ - نقاط القوة:

تم تامين مستلزمات الحماية الفردية للطلبة في المختبر وتدريبهم على استخدامها كما تم تامين منظمات الحماية الحياتية من تهوية جيدة , و اضاءة , تاريض ارضي , و منظومة اطفاء و متحسسات انذار و اطفاء ذاتي و حسب خصائص المختبر و ضمن برامجه و درجة الخطورة. كذلك قامت شعبة ادارة المختبرات و بالتعاون مع ادارة المختبر بوضع وتجهيز العلامات الارشادية و التحذيرية الخاصة بالسلامة المختبرية داخل و خارج المختبر لرفع الوعي تجاه المخاطر في جميع مختبرات قسم الصيدلة . كذلك تم تامين صندوق اسعافات اولية و ارشادات في الحالات الطارئة عند التعامل مع مخاطر كيميائية او فيزيائية او بايولوجية او ميكانيكية او كهربائية تم تحويل التصميم المدني لمختبرات قسم الصيدلة بما يضمن النظام المفتوح وليس النظام المغلق وفقا للمعايير الوطنية المعلنة في وزارة التعليم العالي والبحث العلمي. وبما يتلائم مع عدد الطلبة و التجارب تم تجهيز مختبرات القسم بحاويات من النوع المغلق و هنالك برنامج لازاله محتوياتها.

##### ب - نقاط الضعف:

يجب تدريب العاملين في المختبر و المشرفين على استخدام المطافئ و حسب خصائص و مجال استخدامها. عدم وجود توثيق لخطة للتخلص من النفايات الكيميائية بعد كل ممارسة مختبرية وعدم تعيين مسؤول عن تنفيذ هذه الخطة من قبل لجنة السلامة المهنية في القسم كذلك عدم وجود سجل لتوثيق الاجراءات المتبعة لتدريب الطلبة والعاملين على اجراءات السلامة وكيفية تطبيقها دوريا.

#### ج - الاجراءات المقترحة:

يجب وضع خطة لاقامة دورات لتدريب العاملين والمشرفين على استخدام المطافئ و حسب خصائص و مجال استخدامها.

كما تعترم شعبة ادارة المختبرات في القسم ضمن خطتها الفصلية اقامة دورات اخرى لتدريب الطلبة والمنتسبين على الطرق المثلى في الدفاع المدني بالتعاون مع مديرية الدفاع المدني -قاطع الكراة حيث حصلت موافقة السيد رئيس القسم على القيام بممارسة اخلاء في حالة حدوث الحرائق او الحوادث الكيماوية وذلك بالتعاون مع مديرية الدفاع المدني-قاطع الكراة.

#### ه- ممارسات المحور الثالث على ارض الواقع:

تم تشكيل لجنة السلامة المهنية في القسم والتي تقوم بعملها مترامنا مع لجنة الدفاع المدني لحفظ امن وسلامة الطلبة والمنتسبين في القسم حيث تم تشكيل لجنة مركزية للدفاع المدني في القسم وفرق فرعية في كل طابق تتالف من احد مسؤولي المختبرات التابعة لهذا الطابق مع المسؤول عن امن وسلامة الطابق ( من موظفي الكلية )والفنيين المتواجدين في الطابق وتم ابلاغ مديرية الدفاع المدني - قاطع الكراة بذلك كما وتم اصدار اوامر ادارية من السيد عميد الكلية بذلك يتم تطبيق برنامج صيانة منظومات التهوية و الاضاءة وفق درجة مخاطر المختبر وهناك برنامج زمني للصيانة الوقاية و العلاجية وهو موثق . كانت استجابة القسم سريعة في تطبيق متطلبات المختبر الجيد حيث تم تحويل المختبرات القديمة وفق متطلبات المختبر الجيد المعتمدة من قبل الوزارة حيث تم انشاء غرفة الادارة و غرفة استقبال نماذج او غرفة تحاليل مخبرية تزور فرق مديرية الدفاع المدني -قاطع الكراة قسم الصيدلة بشكل دوري للوقوف على سير السلامة والامن داخل القسم وغرفه ومختبراته المختلفة تم انشاء مخرج طوارئ في كل طابق وسلم خارجي يربط طوابق البناية كافة وتحت اشراف مباشر من قبل مديرية الدفاع المدني - قاطع الكراة والمقدم بسام عباس فلحي مسؤول القاطع تم اقامة دورة للدفاع المدني ودورة اخرى للسلامة المهنية لمجموعة من منتسبي القسم وتم تدريبهم واستلامهم للشهادات التقديرية ورفع اسمائهم لعمادة الكلية- قسم ضمان الجودة والاعتماد.

#### المحور الرابع: الاجهزة / المحاليل القياسية / المواد الكيماوية او البايولوجية او الفيزيائية

##### أ- نقاط القوة:

تم ترميز كافة الاجهزة و المعدات في مختبرات القسم و تدوين كافة البيانات المطلوبة من ( الجهة المصنعة , سنة الصنع, اسم الشركة..... الخ ) وتم توثيق ذلك وكذلك تم رفعها على موقع وزارة التعليم العالي والبحث العلمي كما تم وضع برنامج زمني لمعايرة الاجهزة و المعدات المختبريه وخطة المعايرة بالتعاون مع الشعبة الفنية ولجنة الصيانة في القسم وهو موثق. تخضع البيانات الخاصة بالاجهزة و المعدات لبرنامج مركزي لبناء قاعدة بيانات على مستوى المختبرات في القسم والكلية وهو موثق لدى قسم ادارة المختبرات في العمادة ويتم تخزين المواد المختبرية الكيماوية و البايولوجية وفق نظام خزن المواد عالميا و يتم ترميز المواد الكيماوية و البايولوجية وفق نظام ( NEPA ) الاميريكي للحماية من الحرائق و الحوادث وهو موثق كما يتم حفظ المحاليل القياسية في ظروف خزنه قياسية وفق المتطلبات المحددة في برنامج تشغيل الاجهزة و معايرتها( الكتالوكات ) وضمن درجات الحرارة المحددة لها .يقوم فنيوا كل مختبر بالتعاون مع المسؤول الفني بتامين المحافظة على الاجهزة من حيث النظافة

والاستعدادية والمعايرة بعد اجراء الممارسات العلمية و بالاسلوب المحدد وفق طرائق تشغيلها وحفظها  
كما وتم ترميز المحاليل القياسية و تحديد تواريخ انتهاء صلاحية لها.

#### ب- نقاط الضعف:

لا توجد خطة زمنية لمعايرة الاجهزة والمعدات المختبرية كما ان قيام بعض مسؤولي المختبرات بمناقلة  
الاجهزة او المعدات المختبرية دون اخبار لجنة ضمان الجودة ومسؤول ترميز الاجهزة لنقل ذمتها حينما  
يتم تجهيز المختبر ب اجهزة جديدة او احالة قسم من الاجهزة المخزونة في المذخر الى العمل المختبري  
هناك تلكؤ في اعلام الجهات ذات العلاقة.

#### ج- الفرص:

وضع برنامج مركزي لبناء قاعدة البيانات على مستوى المختبرات وتامين تزويد الاجهزة كافة  
بارشادات التشغيل والصيانة.

#### د- التهديدات:

مناقلة بعض الفنيين من مختبر الى اخر بعد انتهاء كل فصل دراسي من شأنه ان يؤثر على مدى استيعابية  
كل عامل لدوره في المختبر كما انه غياب الخطط اللازمة لاتلاف المواد الكيماوية والمخلفات  
الكيماوية والبايولوجية من شأنه ان يساهم في تلكؤ عمل المنظومة المختبرية.

#### هـ- الاجراءات المقترحة:

اثناء تحويل المختبر من غرفة الى اخرى تمت عملية ضياع بعض من ارشادات العمل وخطوات تشغيل  
الجهاز لذا فالعمل جاري لتجهيزها بالشكل الامثل من قبل المسؤول الفني للمختبرات ذات العلاقة ان  
لا تتم مناقلة الفنيين داخل المختبر وكذلك المسؤول الفني الا بعد مرور فترة عام كامل ليتسنى لنا كلجنة  
جودة واعتمادية مختبرات من تنظيم وتيسير وتدريب العاملين والكادر وبما يضمن جودة الاداء وفعاليتيه.

#### و- ممارسات المحور الرابع على ارض الواقع:

تطبيقا لمبدا ادارة الجودة ووفقا لتعليمات العمل فان كافة مختبرات قسم الصيدلة قد تم ترميز اجهزتها  
ومعداتنا الخاصة وتم رفع ذلك الى الموقع الرسمي في الوزارة وعند سحب او شراء جهاز لادخاله قيد  
العمل يتم عمل البطاقة المخزنية واعطائه الرمز التسلسلي الخاص به والذي ميزه على صعيد المختبر  
من جهة والقسم من جهة ثانية كما تزويد المختبرات كافة بدليل السلامة المهنية والذي تم وضعه من قبل  
قسم ادارة المختبرات المركزي بالتعاون مع شعبة ادارة المختبرات في القسم حيث يعرض سلسلة  
الاجراءات والتعليمات اللازمة في كل مختبر كما تم تزويد المختبرات كافة بنظام ال MSDS للمواد  
الكيماوية.

#### المحور الخامس: نظام المختبر

#### أ- نقاط القوة:

الإشراف على تنفيذ الإجراءات المخبرية بشكل مباشر وكذلك القيام بتقييم تقارير العمل وإجراء التجارب والاختبارات بنوعها الشفوي والتحريري وكل ذلك مطبق وموثق حيث يتم اسبوعيا تحديد متطلبات ظروف إجراء التجارب المخبرية بدقة من خلال الاعتماد على المصادر العلمية المعتمدة من قبل لجنة العمداء المركزية في الوزارة وكذلك المراجع والمصادر العلمية الرصينه كما ويتم عرض وتهيئة وإبلاغ الطلبة بهذه الظروف قبل البدء بالعمل المخبري للحصول على النتائج المرجوة وهو موثق ضمن ظروف عمل التجربة. وجود اجهزة القياسات البيئية في القسم لقياس وتسجيل وتوثيق القراءات البيئية كالحراراة والرطوبة وشدة الاستضاءة. يتم تدريب العاملين على الممارسات المخبرية بدقة من قبل مسؤول المختبر ويتم اختبار كفاءة الاداء فهم وتوثيق النتائج بالاداء من خلال استمارة استبيان خاصة يتم توزيعها للعاملين حصرا من قبل رئاسة القسم لمسؤولي المختبرات لتقييم الاداء والكفاءة والمقدرة على الاستمرار والتحسين والتطور. تامين طرق الاختبار بنوعه الشفوي والتحريري بشكل كامل من قبل مسؤول المختبر ومكان وعدد الاختبارات يتم ضمن خطة عمل التدريسي داخل المختبر وهو موثق يتم التاكيد من صلاحية المحاليل القياسية و المحاليل المحضرة ضمن تراكيز محددة لإجراء التجارب وكذلك إجراءات مسح العينات و الزرع وفق الضوابط المحددة بطرائق الفحص المخبرية وهو موثق ضمن الظروف والادوات والتراكيز اللازمة لنجاح التجربة.

#### ب- نقاط الضعف:

يقوم المسؤول الفني بالتأكد من نظافة الاجهزة و المعدات و الزجاجيات و تراكيز المحاليل و نوعها و مجال استخدامها بدقة ولكن ذلك غير موثق كما يقوم مسؤول المختبر والمسؤول الفني من حين الى اخر بفحص المواصفات والنقاوة لتحديد مدى تأثيرها على جودة النتائج من خلال الطرق القياسية والإجراءات المخبرية ولكن ذلك يكون غير موثق. عدم وجود سجل لتوثيق وتسجيل الفحص الذي يجري للمواد المخبرية لتحديد مدى نقاوتها وجودة مناشئها كما لا يتواجد سجل لتوثيق مدى توفر ونظافة وعطب او عطل او كسر الاجهزة والمعدات والزجاجيات بعد كل تجربة.

#### ج- الفرص:

الاعتماد على اتمته النتائج المخبرية واعتماد التكنولوجيا الحديثة والتجارب البديلة وتهيئة سجل خاص للتجارب البديلة.

#### د- التهديدات:

تجهيز المختبرات بالزجاجيات من مصادر او مناشئ متنوعة ومختلفة من شأنه ان يعرض العمل المخبري للفشل مما يهدد جودة النتائج وتقييمها بالشكل المطلوب كما ان عدم اتقان الكادر العامل في المختبر على الية تشغيل الاجهزة والمعدات ايضا فان

#### هـ- الاجراءات المقترحة:

اعداد سجل خاص يتم فيه تسجيل المشاهدات الدورية (بعد كل تجربة) تشمل نظافة الاجهزة و المعدات و الزجاجيات و تراكيز المحاليل الكيماوية و نوعها و مجال استخدامها بدقة. إقامة ورش عمل او محاضرات بسيطة عن كيفية تشغيل الاجهزة والمعدات للفنيين والعاملين في المختبر.

## و- ممارسات المحور الخامس على ارض الواقع:

ان تثبيت تاريخ انتهاء صلاحية على المحاليل القياسية وكذلك المحاليل التي يتم تحضيرها بشكل دوري وتحديد تواريخ التحضير من شأنه رفع دقة النتائج كما ان ضرورة وضع سجل خاص لتسجيل وتوثيق جميع اجراءات النظافة والصيانة للمعدات والزجاجيات والاجهزة المختبرية وفقا لبرنامج وخطة زمنية لضمان جودة ودقة الاداء.

## المحور السادس : الفحص و المصادر

### أ- نقاط القوة:

لكل مختبر في القسم سياسته الواضحة و هي محددة بالمسؤوليات و الصلاحيات في ادارة العمل و ان يكون خاضع لتقييم ذلك الاجراء كما يتم تامين اجراءات علمية و بشكل خاص التدريب للمنتسبين و المشرفين في المختبر و الارتقاء بكفاءة اداءهم للحد من المخاطر المختلفة على الطلبة.

### ب- نقاط الضعف:

لايتم توثيق وتسجيل الاجراء غير المطابق لضبط الاجراء التصحيحي و اعادة العمل بالتجربة من جديد و تنفيذ التقييم على الاجراء لذا لا يتم تحديد المصادر المحتملة في اسباب عدم المطابقة. لاتعمل ادارة المختبر على تنفيذ الاجراء الوقائي بعد كل اجراء تصحيحي لمنع حدوث المصادر المحتملة لعدم المطابقة مستقبلا و ان يكون الاجراء الوقائي متاح للعاملين في المختبر لرفع مستوى اداء الطلبة.

### ج- الفرص:

التعاون واستثمار مختبرات قسم التحليلات المرضية والمختبرات التعليمية في مدينه الطب لنمذجة وتجهيز ومعايرة النماذج والعينات.

### د- التهديدات:

عدم وجود دورات للعاملين في مجال النمذجة والمعاير.

### هـ- الاجراءات المقترحة:

ضرورة عمل سجل خاص للتجارب البديلة في كل مختبر لضمان الوصول لجودة مخرجاتنا التعليمية ونيل رضا الزبون وسجل اخر لتدريب العاملين ورفع مستوى الكفاءة وترصين المخرجات التعليمية توفير سجل خاص للاجراءات التصحيحية في حالة الاجراءات غير المطابقة.

## و- ممارسات المحور السادس على ارض الواقع:

تمت عملية تزويد القسم باجهزة القياسات البيئية وبما يضمن القياس الدوري والامثل لمختلف الظروف البيئية في المختبرات التعليمية العمل على فتح الدورات التخصصية للعاملين في المختبرات سعيا للتطوير والتحسين في كفاءة ومقدرة الكادر العامل في المختبر التعليم.

## المحور السابع: طرق العمل القياسية:

## أ-نقاط القوة:

يتم تأمين و توثيق الظروف البيئية و السلامه خلال تنفيذ الممارسات المختبرية من قبل ادارة المختبر للطلبة حيث تعتبر الممارسات المختبرية كجزء اساسي و عملي لبرنامج المقرر الدراسي ضمن الجانب العلمي للطلبة.كما و يتم الاعتماد على المحاليل القياسية (Standard Solutions- blanks) في معايرة الاجهزة قبل المباشرة في اجراء الممارسات المختبرية من قبل الطلبة.

## ب-نقاط الضعف

لايتم القيام باختيار و فحص و مراجعة طرق العمل المختبرية دوريا وفق متطلبات اعتماد المختبر الجيد .كذلك تفقر مختبرات القسم لتدوين و توثيق الملاحظات و المؤشرات السلبية خلال الاجراءات التنفيذية من قبل الطلبة و وضع الاجراءات التصحيحية و الوقائية لمنع حدوثها.

## ج-الفرص:

المراجعة الدورية طريق اساسي لاختيار و فحص طرق العمل البديلة و تقرير المراجعة الدورية يضع الممارسات المختبرية في مسارها الصحيح ضمانا و ترصينا لجودة التعليم و التعلم.

## د-التحديات:

مناقلة بعض الفنيين من مختبر الى اخر بعد انتهاء كل فصل دراسي من شأنه ان يؤثر على مدى استيعابية كل عامل لدوره في المختبر.

## هـ-الاجراءات المقترحة:

فتح سجل للاجراءات التصحيحية و الوقائية و توثيق المؤشرات السلبية خلال الاجراءات التنفيذية يجب تضمين شفافية ووضوح التجربة و راي الطلبة في اهمية اجرائها و الاهداف المتحققة من ذلك في ضوء تخصص المختبر و مدى استيعابية الطلبة وفق استبانة خاصة او تضمين ذلك مع تقرير النتائج.

## و-ممارسات المحور السابع على ارض الواقع

تم تعزيز الكادر العامل في المختبر من فنيين و تدريسين بغية رفع كفاءة الاداء مع وضع الخطط الكفيلة بالتعامل مع الطرائق الاجرائية بشقيها الاداري و الفني للوصول الى الممارسات المثلى في المختبر الجيد.

## المحور الثامن:دراسة الاداء

## أ-نقاط القوة:

توجد في القسم خطة سنوية لتقييم الاداء للعاملين في المختبرات و النشاط الذي يقومون به بشكل شفاف و موضوعي. و تكفل ذلك مجموعة من قوانين او التعليمات في مجال تقويم اداء و تحقيق تكافؤ الفرص للطلبة داخل المختبر و ان يكون الاداء مطلبا نظاميا ملزما بقوة التعليمات. كما و تنتظر ادارة المختبر الى برنامج تقويم الاداء كونه وسيلة لرفع كفاءة العاملين و المشرفين داخل المختبر الجيد لاتاحة الفرصة ان يتفوقوا و يستفيدوا من فرصة جودة الاداء لاشباع حاجات و رغبات الطلبة كأحد اهداف ادارة المختبر



في تطبيق نظام ادارة الجودة .حيث ان تقويم و دراسة الاداء تتم بشكل موضوعي و تام لبناء قاعدة اجراءات تصحيحية تزامنا مع نوع و حجم المؤشرات السلبية و المعوقات كي لا تمثل قصورا في تنفيذ الواجبات و الفعاليات ( الممارسات المختبرية).

#### ب -نقاط الضعف:

لا توجد معايير محددة و دقيقة مختصة في تقويم الاداء للنشاط المختبري و كذلك العاملين فيه و تهتم بالاتجاهات المستقبلية لتطوير نظام تقويم الاداء . عدم وجود تحليل احصائي للنتائج والبيانات الواردة.

#### ج -الفرص:

العمل على رفع دراسة مستفيضة حول تطوير وتحديث المناهج التعليمية الى جهاز الاشراف و التقويم العلمي في الوزارة وبما يتلائم مع التطور الحاصل في المجال المعرفي و التكنولوجي والعلمي

#### د -التهديدات:

ليس من السهولة اعداد كادر كفوء متقن لعمله قادر على ادارة المخاطر بالشكل الامثل و التعامل مع السلبيات في المختبر التعليمي بصورة نموذجية لذا فان وضع استبانات تقييم الاداء و الكفاءة دون الاخذ بنظر الاعتبار المعايير الصينه من شأنه ان يعرض المنظومة التعليمية الى الفشل في الوصول للهدف المنشود.

#### هـ -الاجراءات المقترحة:

البحث عن معايير عالمية دقيقة ومعتمدة في تقويم الاداء للنشاط المختبري و كذلك العاملين فيه للوصول الى تحسين و تطوير نظام كفاءة و تقويم الاداء للوصول للنموذج الامثل في التقييم البحث عن نظائر للمختبر التعليمي في جامعات نظيرة لتفعيل دور ورش العمل و الدورات التخصصية لدعم نشاط العاملين و زيادة كفاءتهم كذلك فان العمل على ايجاد ممارسات و نشاطات مختبرية جديدة خارجة عن المألوف و بما لا يخالف المحتوى و الاختصاص العلمي لكل مختبر من شأنه تعزيز دور المختبر داخل الهيكلية التنظيمية للمختبر بالنسبة للقسم كذلك فان عملية تحليل البيانات لنتائج التقييم للكادر العامل في المختبر و بشكل موضوعي و شفاف من شأنه المساعدة في الوصول الى الكادر الامثل و الانسب لكل مختبر.

#### و -ممارسات المحور الخامس على ارض الواقع:

يتم في القسم سنويا اختيار المختبر التعليمي الامثل و تكريم العاملين فيه و الكادر وذلك لزرع روح المنافسة و التطور و لخل فرص التنمية المستدامة بلاستناد لمبادئ ادارة الجودة و الاعتماد كما ان قيام الوزارة بطرح و تعميم استمارات الممارسات المختبر الجيد من شأنه دعم النشاط المختبري للوصول الى الاجراءات و الممارسات المثلى في العمل.

#### المحور التاسع: تقرير النتائج:

#### أ- نقاط القوة:

يمتلك المختبر اجراءات و تسهيلات ملائمة لضبط و تجنب الخطا في نتائج الاختبار ( كدليل تعليمات العمل ودليل التجارب العلمية ) كذلك تتم مطابقة النتائج مع النتائج القياسية المعمول بها حيث تعمل ادارة المختبر على تصميم تقارير النتائج بان تكون التقارير و الشهادات مصممة لكل نوع و اختبار منفذ .كما ويتم مقارنة النتائج التي تم الحصول عليها مع طرق ممارسات اخرى.وتجري ادارة المختبر التقويم النظامي للعوامل المؤشرة في النتائج.

#### ب -نقاط الضعف:

الحاجة الى توثيق وتدوين الممارسات السلبية وتحليلها للوقوف على الخطا وتحاشيه من خلال ايجاد سجل التجارب البديلة او اختيار البدائل من المواد الكيماوية التي من الممكن استبدالها واستعمالها دون الاخلال بسير التجارب العلمية وصولا للنتائج المنشودة كما يجب العمل على تحليل البيانات وعمل الاجراء التصحيحي على النتائج غير المطابقة او غير المقبولة . كما ان اتمنت البيانات الكترونيًا سيسهم بشكل فاعل وجوهري في ايجاد اسهل السبل و اوضحها لتطبيق الممارسات والاجراءات.

#### ج -التهديدات:

لايتم تحفيز الطلبة للوقوف على اسباب نشوء النتائج السلبية او حثهم على البحث عن كيفية تحسين نتيجة التجربة وصولا للنتائج المثالية.

#### د -الاجراءات المقترحة:

تجهيز سجل التجارب البديلة والمواد البديلة لاجراء التجربة البدء بتوضيح واستعمال النافذة الالكترونية لفتح افاق واسعة بين الطالب والتدريسي للوصول للنتائج الامثل وتحقيقا لمبادئ التعليم والتعلم والعمل على وضع استمارة مصادقة للتقرير النهائي للنتائج وتقرير المراجعة لمحتوى العلمي للتجارب من قبل المشرف على المختبر والحرص على توفير سجل لتوثيق الانحرافات في النتائج وتعليل اسبابها وكيفية تصحيحها بحيث لا يؤثر ذلك على الية وممارسات عمل المختبر.

#### هـ -ممارسات المحور اتاسع على ارض الواقع:

تتم عملية عرض النتائج للطلبة بشكل موضوعي وشفاف لتلافي الوقوع بالخطا اثناء عملية سير التجربة القيام بتحليل النتائج احضائيا للوقوف على عملية تكرار النتائج السلبية واسبابها العمل على الاعتماد على النتائج القياسية المعتمدة في الجامعات النظير.

#### المحور العاشر: ارشفة و خزن و تسجيل التقارير

#### أ -نقاط القوة:

تنفذ ادارة المختبر الطريقة الاجرائية لضبط الوثائق القانونية و الفنية و المرجعية و الادلة و التقارير بانواعها .وتنفذ ادارة المختبر الطريقة الاجرائية لضبط السجلات السبعة المحددة وفق متطلبات معايير (GLP) كما وقد تم البدء بالارشفة الالكترونية لجميع الاستثمارات و البيانات الخاصة بذلك.

#### ب -نقاط الضعف:

عدم وجود المراجعة الدورية للوثائق و تأشير المهمة منها و اتخاذ الاجراءات و الحلول للتطوير و للتحسين من قبل ادارة المختبر .

#### ج -التهديدات:

توفير الكادر الكفوء للقيام بالمراجعة الدورية وفق المعايير المعتمدة.

#### د/الفرص:

كان لوجود الخبير الاستشاري الدور الاساسي في الوصول الى جعل مستوى فعاليات المختبر قابلة للتقويم والتقييس والمتابعة لتصحيح المسار وايجاد الخطوات البديلة والحلول التي من شأنها تقويم العملية في المنظومة التعليمية ومثالها المختبر التعليمي.

#### هـ -الاجراءات المقترحة:

ايجاد سجل المراجعة الدورية وتفعيل دور المشرف على المختبر في المتابعة والرصد والقياس والعمل على فتح دورات تدريبية في اسس ومبادئ كتابة ووضع تقرير المراجعة الدورية في المؤسسة.

#### و -ممارسات المحور الخامس على ارض الواقع

تم العمل والتنفيذ للطرائق الاجرائية الادارية والفنية في المختبرات التعليمية كافة كما تم تنفيذ مايتعلق منها بممارسات المختبر الجيد وتم استخدام الاختام الملونه وفق سياقات فنية خاصة بوثائق الاصدار و المسودة و الوثائق الملغاة او المعدلة لتميز الوثائق و تحقيق جودة الاداء في الاستخدام.